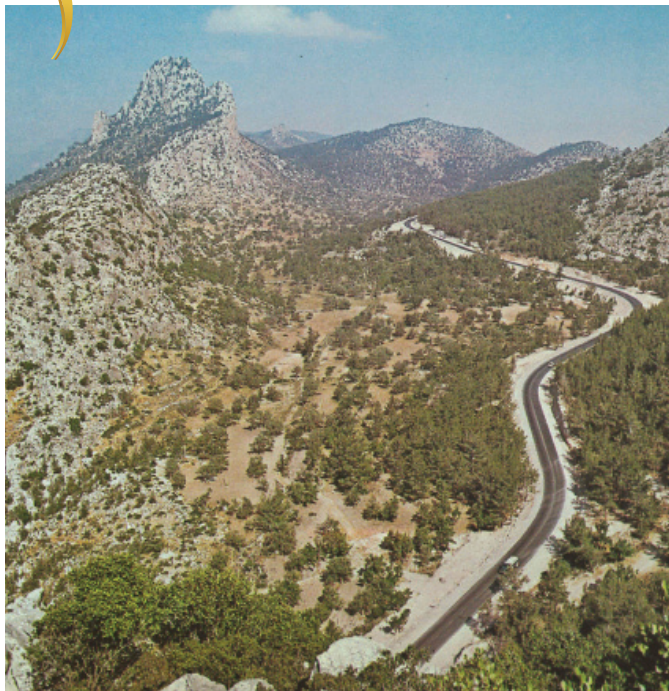




Ο ΦΙΛΕΛΕΥΘΕΡΟΣ ΧΡΥΣΕΣ ΕΤΑΙΡΕΙΕΣ ΤΗΣ ΚΥΠΡΟΥ

ΟΜΙΛΟΣ ΚΑΡΑΝΤΩΚΗ
64 χρόνια



Η αρχή έγινε από τον Νίκο Καραντώκη, ο οποίος ίδρυσε τη Medcon Construction. Ανάμεσα στα πρώτα έργα της Εταιρείας ήταν ο δρόμος Λευκωσίας - Κερύνειας μέσω Κλεπίνης και το ξενοδοχείο Salamis Bay στην Αμμόχωστο (φωτό αριστερά).

Ένας πρωτοπόρος πολυσχιδής Όμιλος

Ο Όμιλος Καραντώκη δραστηριοποιείται με επιτυχία πάνω από έξι δεκαετίες. Η αρχή έγινε τη δεκαετία του 1940 από τον Νίκο Καραντώκη, ο οποίος το 1956 ίδρυσε τη Medcon Construction και έβαλε τις βάσεις για τον σημερινό πολυσχιδή Όμιλο. Σήμερα δραστηριοποιείται σε πολλούς τομείς της οικονομίας, κυρίως τις κατασκευές, την ανάπτυξη γης και διαχείριση ακινήτων, τη φιλοξενία, τη διαχείριση αποβλήτων και τη βιολογική καλλιέργεια.

Εκτελεστική Πρόεδρος του Ομίλου είναι σήμερα η Δήμητρα Καραντώκη (κόρη του ιδρυτή), ενώ δραστηριοποιούνται επαγγελματικά άλλα τέσσερα μέλη της οικογένειας: Πέτρος Πιερίδης (στη διαχείριση ξενοδοχείων), Στέφανος Πιερίδης (στις κατασκευές, ανάπτυξη γης και διαχείριση αποβλήτων), Ρεβέκκα Πιερίδη (στη διαχείριση ξενοδοχείων) και Έλενα Χριστοφόρου (στις βιολογικές καλλιέργειες).

Κατασκευές

● Τα αρχικά χρόνια: Β' Παγκόσμιος μέχρι την Ανεξαρτησία και την Τουρκική Εισβολή (1944 - 1974).

Κατά τη δεκαετία του 1940, ενώ η Κύπρος ήταν ακόμα αποικία, ο Νίκος Καραντώκης δραστηριοποιήθηκε στις κατασκευαστικές εργασίες για τον βρετανικό στρατό. Το 1956 ίδρυσε τη Medcon Construction. Στα χρόνια που ακολούθησαν την ανακήρυξη της Κυπριακής Δημοκρατίας το 1960, η Medcon ανέλαβε σημαντικά έργα για το Κυπριακό Δημόσιο όπως τον φράγμα των Λευκάρων, τον δρόμο Λευκωσίας - Κερύνειας μέσω Κλεπίνης, την επέκταση του διαύλου του αεροδρομίου Λευκωσίας, τον ηλεκτροπαραγωγικό σταθμό Μονής και τον Μόλο της Λεμεσού. Επίσης κατασκεύασε αρκετά μεγάλα οικοδομικά έργα, όπως το ξενοδοχείο Salamis Bay και το ξενοδοχείο Ασπέλια στην Αμμόχωστο, το ξενοδοχείο Hilton στη Λευκωσία και το Μέγαρο Καραντώκη στην Λευκωσία.

● Η μετα-1974 περίοδος και το Dubai (1974-2000).

Μετά την καταστροφή του 1974 και το επακόλουθο πάγωμα των κατασκευών στην Κύπρο, ο Νίκος Καραντώκης κατεύθυνε τη Medcon στα Ηνωμένα Αραβικά Εμιράτα (Dubai), όπου σύμπτυξε με ντόπια εταιρεία για τη δημιουργία της Al Naboodah - Medcon, η οποία ανέλαβε διάφορα έργα από το 1975 μέχρι το 1986 συμπεριλαμβανομένου του Deira Tower, του Nakhal Palace, του αυτοκινητόδρομου Dubai - Abu Dhabi, της επέκτασης του διαύλου του αερολιμένα του Dubai και του αυτοκινητόδρομου Jebel Ali. Όταν η κατάσταση στην Κύπρο σταθεροποιήθηκε η Medcon, πάντα έτοιμη να συνδράμει στο εθνικό αναπτυξιακό έργο, επαναπαρτίστηκε δριμύτερη.

Κάποια από τα τεχνικά έργα του Δημοσίου που ανέλαβε περιλαμβάνουν τα Φράγματα Ασπρόκρημου και Καλαβασού, τον αυτοκινητόδρομο Λευκωσίας - Λεμεσού και τον παρακαμπτήριο Λεμεσού. Σημαντικά οικοδομικά έργα περιλαμβάνουν το Γενικό Νοσοκομείο Λεμεσού, το ξενοδοχείο Sunwing στην Αγία Νάσα, το ξενοδοχείο Churchill Limassol, το Medcon Tower και το Μέγαρο Αγίας

Παρασκευής στη Λευκωσία και το Eden Beach Hotel and Apartments στη Λεμεσό.

● Η σύγχρονη εποχή (2000 - 2022).

Το 1995 ο Νίκος Καραντώκης παρέδωσε τη σκυτάλη στην κόρη του Δήμητρα, η οποία τον διαδέχθηκε στην προεδρία του Ομίλου. Υπό την ηγεσία της, η Medcon συνέχισε να ολοκληρώνει αξιόλογα έργα, όπως τον κάθετο δρόμο του Λιμανιού στη Λεμεσό, τους ανισόπεδους κυκλικούς κόμβους Ριζοελιάς, Στροβόλου και Αγίου Αθανασίου, και τους κυκλικούς κόμβους Αγίας Νάσας και Παραλιμνίου. Κατασκεύασε επίσης πέραν του 50% της Ε' Φάσης του Δικτύου Αποχέτευσης Λεμεσού και το Αλιευτικό Καταφύγιο στο Ζύγι. Σημαντικά οικοδομικά έργα περιλαμβάνουν το Evelina Court στη Λευκωσία, τις ανακαινίσεις και επεκτάσεις του ξενοδοχείου Crowne Plaza Limassol, την επέκταση του εργοστασίου της Caterways, και τη μελέτη, κατασκευή και λειτουργία των ολοκληρωμένων εγκαταστάσεων διαχείρισης αποβλήτων της επαρχίας Λεμεσού. Μέχρι σήμερα, η Medcon έχει διεκπεραιώσει πέραν των 750 έργων.

Στον Ξενοδοχειακό Κλάδο

Στις αρχές της δεκαετίας του '70 υπήρχε μια κατασκευαστική έξαρση στην Κύπρο και η Medcon Construction βρέθηκε πρωταγωνιστής στην κατασκευή δύο μεγάλων ξενοδοχειακών μονάδων στην Αμμόχωστο: του Aspelia Hotel και του Salamis Bay. Την ίδια περίοδο η Medcon ανέλαβε την κατασκευή ενός πρωτοποριακού για την εποχή έργου, την κατασκευή του Μόλου της Λεμεσού.

Η εμπειρία στην κατασκευή ξενοδοχείων και η ταυτόχρονη παρουσία της εταιρείας στη Λεμεσό για την κατασκευή του Μόλου ήταν οι αιτίες της αγοράς το 1973 ενός υπό κατασκευή ξενοδοχείου στη Λεμεσό. Ο Νίκος Καραντώκης είχε τις αμφιβολίες του κατά πόσο μία επένδυση σε ξενοδοχειακή μονάδα στη Λεμεσό θα απέφερε το αναμενόμενο έσοδο, διότι η Αμμόχωστος και η Κερύνεια ήταν οι κατ' εξοχήν τουριστικοί προορισμοί του νησιού. Η Λεμεσός βρισκόταν τότε στα σπάργανα. Η τουρκική εισβολή όμως το 1974 αντέπρεψε τα γεγονότα και ανέδειξε την αγορά του υπό κατασκευή ξενοδοχείου στη Λεμεσό σε μια εξαιρετική επενδυτική ευκαιρία. Το ξενοδοχείο ολοκληρώθηκε και δέχτηκε τους πρώτους πελάτες τον Μάιο του 1979 με την ονομασία The Churchill Limassol.

Με το κλείσιμο το 1974 του πολυτελούς ξενοδοχείου Ledra Palace, η Λευκωσία είχε τότε ανάγκη από ξενοδοχειακές κλίνες, οπότε η Εταιρεία κατασκεύασε στην πρωτεύουσα ένα boutique ξενοδοχείο 50 δωματίων, το οποίο λειτουργήσε το 1975 με την επωνυμία The Churchill Nicosia για 20 χρόνια.

Το 1978 αγοράστηκε το Pinewood Valley, ένα ξενοδοχείο 20 δωματίων, κτισμένο τη δεκαετία του '40, φωλιασμένο μέσα στο δάσος του Τροόδου μεταξύ των χωριών Προδρόμου και Πεδοούλα. Το ξενοδοχείο ανακαινίστηκε, επεκτάθηκε και λειτουργήσε από το 1980 μέχρι και το 2005 με την επωνυμία The Churchill Pinewood Valley.

Η τουριστική ανάπτυξη των παραλιακών περιοχών δυστυχώς οδήγησε σε παρακμή τα ορεινά θέρετρα με αποτέ-

λεσμα το κλείσιμο του ξενοδοχείου.

The Churchill Limassol - Holiday Inn Limassol

Το The Churchill Limassol άνοιξε τις πόρτες του την 1η Μαΐου 1979 ως ένα από τα πιο πολυτελή ξενοδοχεία της εποχής στη Λεμεσό. Το Churchill ήταν γνωστό για τα εξαιρετικά πρότυπα ανέσεων και την ποιότητα του κουζίνας.

Για 20 χρόνια το The Churchill Limassol καθιερώθηκε με επιτυχία ως ένα ανεξάρτητο ξενοδοχείο. Στα μέσα της δεκαετίας του '90, καθώς ο τοπικός ανταγωνισμός αυξανόταν και το διαδίκτυο μεταμόρφωσε την ταξιδιωτική βιομηχανία, ήρθε η ώρα για αλλαγή. Τότε αποφασίστηκε η συνεργασία με έναν παγκόσμιο οργανισμό για να δοθεί στο ξενοδοχείο ένα ανταγωνιστικό πλεονέκτημα (branding). Την 1η Μαΐου 1999, η Churchill Hotel Management σύναψε συμφωνία δικαιόχρησης (franchise) με την InterContinental Hotels Group (IHG) και το ξενοδοχείο έγινε μέλος της οικογένειας Holiday Inn Hotels & Resorts.

Crowne Plaza Hotels & Resorts

Στις δεκαετίες που ακολούθησαν, το επιχειρηματικό και τουριστικό τοπίο στην Κύπρο μεταμορφώθηκαν δραματικά και με την ένταξη της χώρας μας στην Ευρωπαϊκή Ένωση το 2004, η Λεμεσός έγινε ένας ελκυστικός κόμβος για τις διεθνείς επιχειρήσεις. Η ναυτιλία και οι χρηματοοικονομικές δραστηριότητες δυνάμωσαν και η Λεμεσός άρχισε να καλωσορίζει μεγάλο αριθμό επαγγελματιών ταξιδιωτών. Ο Όμιλος Καραντώκη είδε τις εξελίξεις ως ευκαιρία για το επόμενο βήμα. Το ξενοδοχείο, που βρισκόταν σε μια πρωτομακρή παραθαλάσσια τοποθεσία στο κέντρο της πόλης, ήταν ιδανικό για να γίνει το κορυφαίο επιχειρηματικό ξενοδοχείο της Λεμεσού. Οι συνεργάτες του Ομίλου στην IHG συμφώνησαν με αυτό το όραμα και την 1η Μαΐου 2011, μετά από σημαντικές ανακαινίσεις και αναβαθμίσεις, το ξενοδοχείο έγινε μέλος των Crowne Plaza Hotels & Resorts, το premium εταιρικό εμπορικό σήμα της IHG, σχεδιασμένο για να καλύψει τις ανάγκες του σύγχρονου επαγγελματία ταξιδιώτη.

Από το 2011, το Crowne Plaza Limassol συνεχίζει την επιτυχημένη του πορεία. Έχει λάβει πολλά βραβεία και διαπιστεύσεις, τόσο ως εργοδότης όσο και ως ξενοδοχείο, συμπεριλαμβανομένου του Εργοδότη Ίσων Ευκαιριών από το Υπουργείο Πρόνοιας, Εργασίας και Κοινωνικών Ασφαλίσεων, καθώς και το Βραβείο Κοινωνικής Αριστείας σε αναγνώριση της επιτυχούς εφαρμογής του προγράμματος PANDORA EQUAL: Ισορροπία Επαγγελματικής Ζωής. «Ωστόσο, η μεγαλύτερη «ανταμοιβή» μέχρι σήμερα είναι να βλέπουμε μέλη της ομάδας μας να νιοθετούν τριάντα και σαράντα χρόνια υπηρεσίας με την επιχείρησή μας, αφιερώνοντας τα πιο παραγωγικά τους χρόνια στο όραμα της Εταιρείας μας. Στον εορτασμό των σαραντάχρονων μας το 2019, αναγνωρίσαμε και τιμήσαμε αυτά τα μέλη του "Κλαμπ των 40", σημειώνοντας από τον Όμιλο.

Αναγνωρίσεις και βραβεύσεις

Αρκετά βραβεία και αναγνωρίσεις έχει λάβει το ξενοδοχείο



Η Δήμητρα Καραντώκη με το βραβείο Business Leader.

Βραβείο Επιχειρηματικού Ηγέτη στη Δ. Καραντώκη

Το 2021 η Δήμητρα Καραντώκη έλαβε το βραβείο Business Leader από το Κυπριακό Εμπορικό και Βιομηχανικό Επιμελητήριο (ΚΕΒΕ) για το έργο της στον τομέα των Ακινήτων, Κατασκευών και Ανάπτυξης Γης. Τα βραβεία αυτά έχουν ως στόχο να αναγνωρίσουν την επιχειρηματική αριστεία στην Κύπρο και την τιμήσουν επιλεγμένους επιχειρηματίες ηγέτες για εξαιρετική συμβολή στην επιχειρηματικότητα, στην οικονομία και την Κύπρο. Όπως η μόνη γυναίκα που έλαβε αυτό το αναγνωρισμένο κύριο βραβείο το 2021, στην ομιλία αποδοχής της η Δήμητρα Καραντώκη αφιέρωσε τη νίκη της στις «γυναίκες επιχειρηματίες».

Crowne Plaza Limassol. Πιο συγκεκριμένα έχουν απονεμηθεί στο ξενοδοχείο τα ακόλουθα βραβεία: IHG Torchbearer 2020, Cyprus Tourism Awards Business / City Hotel 2020 χάλκινο βραβείο και Ξενοδοχείο Crowne Plaza της Χρονιάς στη Νότια Ευρώπη το 2019. Επίσης στη Ρεβέκκα Πιερίδη, Διευθύντρια της Churchill Hotel Management Ltd., ιδιοκτήτρια και διαχειρίστρια εταιρείας του ξενοδοχείου Crowne Plaza Limassol έχει απονεμηθεί το βραβείο «IHG Managing Director».

Διαχείριση αποβλήτων

Μία από τις πιο πρόσφατες διευρύνσεις δραστηριοτήτων του Ομίλου Καραντώκη αφορά την αποτελεσματική και περιβαλλοντικά υπεύθυνη διαχείριση αστικών στερεών αποβλήτων. Από το 2014 ο Όμιλος συνεργάζεται με τον διεθνή όμιλο ANAERGIA, ο οποίος πρωτοπορεί διεθνώς στη διαχείριση οργανικών αποβλήτων με αναερόβια επεξεργασία για την παραγωγή ηλεκτρικής ενέργειας ή/και ανανεώσιμο φυσικό αέριο (Renewable Natural Gas, RNG), στοχεύοντας στη μείωση του κόστους επεξεργασίας αλλά και των εκπομπών αερίων του θερμοκηπίου (Greenhouse Gases, GHGs).

Ο Όμιλος σχεδιάζει την επέκταση των εργασιών του στον τομέα διαχείρισης αποβλήτων και στην επαρχία Λευκωσίας με τη δημιουργία νέας μονάδας βιολογικής επεξεργασίας.

Βιολογική καλλιέργεια

Η τελευταία προσθήκη στον Όμιλο Καραντώκη είναι το Κτήμα Ακάκι. Ενώ το Κτήμα ανήκει στον Όμιλο εδώ και χρόνια, υπό την ευθύνη της Έλενας Χριστοφόρου, έλαβε την πιστοποίηση LACON βιολογικής καλλιέργειας το 2021. Το Κτήμα παράγει σήμερα εξαιρετικό παρθένο ελαιόλαδο, γκρέιπφρουτ και πορτοκάλια. Σχεδία επέκτασης του τομέα αυτού βρίσκεται υπό μελέτη.



Κατά την κατασκευή του ανισόπεδου κυκλικού κόμβου Στροβόλου η Medcon χρησιμοποίησε αρκετές καινοτόμες λύσεις.

Ανάπτυξη γης, διαχείριση ακινήτων και καινοτομία

- Ολοκληρωμένα έργα. Η Medcon αναλαμβάνει έργα ανάπτυξης και διαχείρισης ακινήτων. Μέχρι σήμερα η Εταιρεία έχει αναπτύξει και διαχειρίζεται τα ακόλουθα κτήρια: Μέγαρο Καραντώκη (Λευκωσία), Medcon Tower (Λευκωσία), Karantakis Building (Λευκωσία) και Eden Beach (Λεμεσός).
- Μελλοντικά έργα. Η Εταιρεία έχει πρόσφατα ανακοινώσει το φιλικό προς το περιβάλλον έργο στέγασης Αλακάτι στη Λακατάμια, το οποίο αποτελείται από εικοσιπέντε κομμάτια, ξεχωριστά σχεδιασμένες, περιφραγμένες κατοικίες, που συνδυάζουν μια εξαιρετική τοποθεσία με κομψή αισθητική και σύγχρονες ανέσεις. Η Medcon Construction ήταν η πρώτη εταιρεία που χρησιμοποίησε αρκετές καινοτόμες λύσεις στον Κυπριακό χώρο όπως:

- Prestressed Concrete: «προεντεταμένο» (συμπιεσμένο) κατά την κατασκευή με τρόπο που ενισχύει έναντι των δυνάμεων εφελκυσμού κατά τη λειτουργία με την εισαγωγή τενόντων (tendons) ψηλής αντοχής υπό τάση. Η πρώτη χρήση έγινε στον Κόμβο Στροβόλου.
- Reinforced Earth®: Πατενταρισμένη τεχνολογία ενίσχυσης επιχωμάτων, αντιπηξίσεων, και πρανών. Η πρώτη χρήση έγινε στον Κόμβο Στροβόλου.
- Slip-forming: Μια μέθοδος κατασκευής στην οποία το σκυρόδεμα χύνεται σε μια συνεχώς κινούμενη μορφή. Η διαμόρφωση ολισθητής χρησιμοποιείται για ψηλές κατασκευές (όπως γέφυρες, πύργους, κτήρια και φράγματα), καθώς και οριζόντιες κατασκευές, όπως οδοστρώσεις. Η πρώτη χρήση έγινε σε αیلό κλίνκερ στο Ταϊμεντοποίηση Βασιλικού.



Το Crowne Plaza Limassol αναδείχθηκε το 2019 «Ξενοδοχείο της Χρονιάς» από τον Όμιλο IHG. Η φωτογραφία από την απονομή του βραβείου στη Βαρκελώνη. Αριστερά η Karin Sheppard (Διευθύντρια Σύμβουλος της IHG στην Ευρώπη), στο κέντρο η Ρεβέκκα Πιερίδη (Όμιλος Καραντώκη) και δεξιά ο Eric Viale (Διευθύντρια Σύμβουλος της IHG στη Νότια Ευρώπη).



25 ΧΡΟΝΙΑ
ΣΤΗΝ ΚΥΠΡΟ

Βάζουμε πλήρη
για νέες επιτυχίες

Για εμάς, την Κύπρο
και τους ανθρώπους της



www.rcbcy.com
800 00 722

RCB Bank Ltd. (Ημετερώ Εταιρεία - Αριθμός εγγραφής: 72376. Εγγραφομένη Έδρα: Αμμόχωστος, 2, 3105 Λεμεσός, Κύπρος.



Αρχή και κινητήρια δύναμή μας η ποιότητα

Ο Όμιλος δεν υποσκάπτει τις ανθρώπινες σχέσεις του χάριν του κέρδους

Ο Όμιλος Καραντώκη δραστηριοποιείται με επιτυχία πάνω από έξι δεκαετίες. Η αρχή έγινε τη δεκαετία του 1940 από τον Νίκο Καραντώκη, ο οποίος το 1956 ίδρυσε τη Medcon Construction και έβαλε τις βάσεις για τον σημερινό πολυσχιδή Όμιλο. Ο Όμιλος Καραντώκη δραστηριοποιείται σε διάφορους τομείς, κυρίως τις κατασκευές, ανάπτυξη γης και διαχείριση ακινήτων, τη φιλοξενία-τουρισμό, τη διαχείριση αποβλήτων και τη βιολογική καλλιέργεια. Επικεφαλής του Ομίλου από τη θέση της Εκτελεστικής Προέδρου είναι σήμερα η κ. Δήμητρα Καραντώκη, κόρη του ιδρυτή, η οποία μας μιλάει για όλα. Το χθες, το σήμερα και το αύριο. Στον Όμιλο δραστηριοποιούνται επαγγελματικά άλλα τέσσερα μέλη της οικογένειας: Οι Πέτρος, Στέφανος και Ρεβέκκα Πιερίδη και η Έλενα Χριστοφόρου.

Όπως σημειώνει η κ. Καραντώκη, ο πατέρας της έλεγε πολλά σοφά πράγματα. Μεταξύ άλλων θεωρούσε ότι «για να επιτύχεις χρειάζεσαι και τύχη», και την τύχη την περιέγραφε ως εξής: «Να είσαι στον σωστό τόπο τη σωστή ώρα». Επίσης, ότι πρέπει να «είσαι ήπιος με τους συνεργάτες σου, τους ανταγωνιστές σου, ακόμα και με τους αντιπάλους σου, αλλά όταν χρειάζεται πρέπει να τους υπενθυμίζεις ποιος είσαι και ποιο είναι το όριο που δεν μπορεί να ξεπεραστεί ή να γίνει ανεκτό».

Αυτό που ξεχωρίζει τον Όμιλο Καραντώκη είναι η ποιότητα, προσθέτει και σημειώνει: «Χωρίς να θέλω να παω ότι μονοπωλεί την ποιότητα, αλλά η ποιότητα των προσφερόμενων υπηρεσιών είναι το "driving force" του Ομίλου». Υπογραμμίζει επίσης ότι «ο Όμιλος δεν υποσκάπτει τις ανθρώπινες σχέσεις με τους συνεργάτες ή το προσωπικό του χάριν του κέρδους».

Πώς είναι να βρίσκεται κάποιος επικεφαλής ενός ομίλου με μια ιστορία τόσο μεγάλη και ένα όνομα τόσο βαρύ;

Για να αναλάβεις μια τόσο μεγάλη ευθύνη και προπάντων να είσαι συνεχιστής του έργου ενός ατόμου σαν τον πατέρα μου πρέπει να το θέλεις πραγματικά, να θέλεις να χτίσεις πάνω στο τι δημιούργησαν άλλοι πριν από σένα. Συνεχίζεις την ιστορία του Ομίλου, την προσαρμόζεις στα νέα δεδομένα της εποχής, αναπτύσσεις νέους τομείς ανάλογα με τις ευκαιρίες που παρουσιάζονται ή που δημιουργείς ο ίδιος και στη συνέχεια παραδίδεις στη νέα γενιά για να συνεχίσει με τον δικό της τρόπο, χτίζοντας πάνω στο παρελθόν δημιουργώντας το νέο μέλλον.

Ποσο δύσκολο είναι να διοικεί κάποιος έναν Όμιλο με δραστηριότητες σε πολλούς τομείς.

Είναι δημιουργικό. Απαραβίατη αρχή είναι η κάθε δραστηριότητα να λειτουργεί ανεξάρτητα από την άλλη.

Το χθες δίνει το αύριο

Τι μεταφέρει στο σήμερα και το αύριο αυτή όλη η ιστορία;

Μεταφέρει την ιστορία του τόπου μας. Υπάρχουν πολλές επιχειρήσεις που ιδρύθηκαν



Η επέκταση του Ομίλου το 1975 στη Ξενοδοχειακή βιομηχανία και η συνεργασία franchise το 1999 με το InterContinental Hotels Group (IHG) θεωρούνται σταθμός στην πορεία του Ομίλου, σημειώνει η κ. Καραντώκη. Πάνω το Crowne Plaza Limassol, το οποίο έχει βραβευθεί αρκετές φορές από το IHG.

τις δεκαετίες του 1950 και 1960 από αυτοδημιούργητους ανθρώπους που προέρχονταν από φτωχές ή χαμηλών εισοδημάτων οικογένειες (ο πατέρας μου γεννήθηκε στην Αφάνεια σε μια φτωχή οικογένεια), οι οποίες δημιούργησαν την πρώτη επιχειρηματική δραστηριότητα του τόπου και συνεχίζουν μέχρι σήμερα να δημιουργούν και να προσφέρουν στην οικονομία του τόπου. Μια από αυτές είναι και η δική μας επιχείρηση, ο δίκας μας Όμιλος.

Το DNA του Ομίλου

Τι καθόρισε το DNA του Ομίλου και ποιο είναι αυτό;

Το ότι μπορείς να αρχίσεις από το τίποτα σιδήποτε θέλεις, φτάνει να έχεις όραμα. Το όραμα είναι αυτό που καθοδηγεί τις πράξεις σου. Το ότι ο Όμιλος λειτουργεί με τη λογική ότι το μεγαλύτερο κεφάλαιό του είναι το προσωπικό του, σέβεται τους υπαλλήλους του, εκτιμά τη συνεισφορά τους και θεωρεί ότι η πρόοδος του Ομίλου βασίζεται σε αυτή τη σταθερή και διαχρονική σχέση. Αυτό είναι που καθορίζουν το DNA του Ομίλου.

Νουθεσίες του ιδρυτή

Τι σας έλεγε ο ιδρυτής του Ομίλου, ο πατέρας σας, που εσείς το κρατάτε κατά κάποιο τρόπο ως «φυλακτό»;

Έλεγε πολλά σοφά πράγματα ο πατέρας μου τα οποία κρατώ. Μεταξύ άλλων σημειώνει ότι θεωρούσε ότι για να επιτύχεις χρειάζεσαι και τύχη, και την τύχη την περιέγραφε ως εξής: «Να είσαι στον σωστό τόπο τη σωστή ώρα». Μια άλλη συμβουλή ήταν να είσαι ήπιος με τους συνεργάτες σου, τους ανταγωνιστές σου, ακόμα και με τους αντιπάλους σου, αλλά όταν χρειάζεται πρέπει να τους υπενθυμίζεις ποιος είσαι και ποιο είναι το όριο που δεν μπορεί να ξεπεραστεί ή να γίνει ανεκτό.

Συνειδητά οικογενειακή επιχείρηση

Τι είναι εκείνο που κάνει τον Όμιλό σας να ξεχωρίζει από τους άλλους στους κλάδους που δραστηριοποιείται;

Η έμφαση στην ποιότητα, χωρίς να θέλω να παω ότι μονοπωλεί την ποιότητα, αλλά η ποιό-

τητα των προσφερόμενων υπηρεσιών είναι το "driving force" του Ομίλου. Ο Όμιλος δεν υποσκάπτει τις ανθρώπινες σχέσεις με τους συνεργάτες ή το προσωπικό του χάριν του κέρδους. Ο Όμιλος παραμένει οικογενειακός και διοικείται από μέλη της οικογένειας. Ιδιοκτήτες/Διευθυντική Ομάδα και προσωπικό λειτουργούν μαζί σαν μια συμπαγής ομάδα.

Σημαντικές στιγμές

Ποια είναι η πιο σημαντική ή σημαντικές στιγμές σε αυτή την πολύχρονη πορεία του Ομίλου;

Υπάρχουν πολλές, θα ξεχωρίζα όμως τις ακόλουθες:

- Η δεκαετία του 1960/70 που η Medcon εκτέλεσε πολλά από τα πιο σημαντικά κρατικά και ιδιωτικά έργα της περιόδου εκείνης.
- Η ίδρυση της Al Nabooda Medcon στο Dubai τον 1975, η οποία συνέβαλε σε μεγάλο βαθμό στην ανάπτυξη του Εμιράτου αλλά και στην άντληση κεφαλαίων για επανδραστηριοποίηση του Ομίλου στην Κύπρο (μετά την καταστροφή του 1974).
- Η επέκταση του Ομίλου το 1975 στη Ξενοδοχειακή βιομηχανία και η συνεργασία franchise το 1999 με την InterContinental Hotels Group [IHG] για το ξενοδοχείο μας στη Λεμεσό.
- Η συνεργασία του Ομίλου με την Anaergia μέσω της Db Technologies στο έργο μελέτης κατασκευής και λειτουργίας ολοκληρωμένων εγκαταστάσεων διαχείρισης αποβλήτων (Medcon Db Technologies).

Πανδημία και Οικονομία

Βρισκόμαστε σε μια δύσκολη κατάσταση στην Κύπρο. Πριν καλά - καλά σταθεί η πόδια της η οικονομία ήρθε ο κορωνοϊός. Πώς βλέπετε εσείς την κατάσταση;

Η οικονομία έδειξε τον χρόνο που μας πέρασε ότι έχει αντοχή. Όμως θα δοκιμασθεί σκληρά. Οι επιχειρήσεις ήδη δοκιμάζονται με την πίεση που υφίστανται από τις αυξήσεις τιμών στις πρώτες ύλες, την αύξηση του κόστους στη λειτουργία τους σαν αποτέλεσμα της εφαρμογής των μέτρων προφύλαξης έναντι

του κορωνοϊού και το ψηλό ποσοστό απουσιών σαν αποτέλεσμα κρουσμάτων και επαφών κρουσμάτων του προσωπικού τους. Το 2022 θα είναι ο χρόνος που θα μάθουμε να ζούμε με τον κορωνοϊό και θα δοκιμαστούμε όλοι. Αν προστεθεί σε όλα τα προαναφερθέντα η έλλειψη εργατικού δυναμικού σε όλους τους τομείς της οικονομίας με ιδιαίτερη επιβάρυνση στον Τουρισμό, και ειδικά στον Ξενοδοχειακό τομέα, πάνω στον οποίο βασίζεται σε μεγάλο βαθμό η οικονομία του τόπου, είναι εύκολο να αντιληφθεί κάποιος τις προκλήσεις που έχουμε να αντιμετωπίσουμε. Η εισαγωγή προσωπικού από τρίτες χώρες είναι μονόδρομος και το συντομότερο που αυτό γίνει κατανοητό και αντιμετωπισθεί, τόσο περισσότερο θα μπορούμε να ελπίζουμε σε ικανοποιητικούς ρυθμούς ανάπτυξης. Η έλλειψη εργατικού δυναμικού είναι τροχοπέδη στην ανάπτυξη.

Άλλαξε το τοπίο

Λέγεται πως κάθε κρίση κρύβει και ευκαιρίες. Εσείς βλέπετε ευκαιρίες και πώς θα τις αξιοποιήσετε;

Ήδη ευκαιρίες παρουσιάστηκαν και έχουν αξιοποιηθεί. Για παράδειγμα τα κλινικά εργαστήρια και τα χημεία τα οποία αναβάθμισαν τις εγκαταστάσεις τους και τις υπηρεσίες τους, οι πλατφόρμες για online αγορές και πωλήσεις σε πολλούς τομείς της οικονομίας με υψηλό επίπεδο εξυπηρέτησης. Δεν είμαστε βιομηχανική χώρα για να αξιοποιήσουμε άλλου είδους ευκαιρίες, όπως παραδείγματος χάριν οι ΗΠΑ, που σε χρόνο μηδέν έστησαν ολόκληρη βιομηχανία για παραγωγή Μέσων Ατομικής Προστασίας (Personal Protective Equipment), προϊόντα που εισήγαγαν μέχρι πρότινος από την Κίνα και τώρα είναι αυτάρκεις, αλλά έχουμε μπροστά μας μια μεγάλη ευκαιρία με το Σχέδιο Ανάπτυξης και Ανθεκτικότητας της ΕΕ. Το Σχέδιο που υπέβαλε η Κυπριακή Δημοκρατία έχει εγκριθεί και πρέπει να προχωρήσουμε συνταγματικά και με γοργούς ρυθμούς για να αξιοποιήσουμε τις χορηγίες και τα δάνεια που παρέχει η ΕΕ για υλοποίησή του. Το ποσό των 1,2 δισ. ευρώ είναι διαθέσιμο για μεταρρυθμίσεις και επενδύσεις που αφορούν τη μετάβαση στην πράσινη οι-

Συνειδητά παραμένουμε ένας Όμιλος οικογενειακός που διοικείται από μέλη της οικογένειας

κονομία, ενίσχυση της ανταγωνιστικότητας της οικονομίας και των επιχειρήσεων, μεταρρυθμίσεις στην κεντρική και τοπική αυτοδιοίκηση, ψηφιακό μετασχηματισμό / ηλεκτρονική διακυβέρνηση (φανταστείτε ότι ακόμη τμήματα της Κυβέρνησης λειτουργούν με φαξ και δεν αποδέχονται ηλεκτρονική υπογραφή). Μαζί με τις επενδύσεις του Δημοσίου σίγουρα στους τομείς προτεραιότητας θα ακολουθήσουν και επενδύσεις του ιδιωτικού τομέα, φτάνει να αντιληφθούν και οι τράπεζες ότι ο δανεισμός στον ιδιωτικό τομέα δεν πρέπει να γίνεται μόνο με υποθήκες αλλά και με project financing και με βάση τα τεχνοοικονομικά χαρακτηριστικά του έργου.

Κοινωνική δράση

Πόση σημασία δίνει ο Όμιλος στην εταιρική κοινωνική ευθύνη; Πώς μεταφέρεται σε πράξεις;

Μεγάλη. Το να δίνεις πίσω στην κοινωνία, στον τόπο σου ή ακόμα σε άτομα που έχουν ανάγκη, πάντοτε υπήρχε στη φιλοσοφία των επιχειρήσεων, πολύ πριν αυτό ονομαστεί Κοινωνική Εταιρική Ευθύνη. Από την εποχή που οι εταιρείες έκαναν εισφορές μέσω των γυναικείων σωματείων για να επιτελέσουν το έργο τους. Έχω βρει στο αρχείο του πατέρα μου ευχαριστήριες επιστολές από τον πάλαι ποτέ Δήμαρχο Λεμεσού Γιώργο Κατσουνοτά για προσφορά της Εταιρείας στην πόλη και από Πρόεδρους των ΗΠΑ στην Κύπρο για τις ετήσιες εισφορές για υποτροφίες Fulbright Κύπριων φοιτητών στις ΗΠΑ. Η συνεισφορά του Ομίλου σε αυτό τον τομέα ποικίλει και είναι σε πολλούς και διαφορετικούς τομείς. Για παράδειγμα στη Λεμεσό, όπου εκτελέσαμε ένα μεγάλο μέρος του αποχετευτικού συστήματος της πόλης επί Δημαρχίας Αντρέα Χρίστου, κατασκευάσαμε και παραδώσαμε στον Δήμαρχο ένα πάρκο. Έχουμε συνεισφέρει στον Σύλλογο Επαγγελματιών Εικαστικών Καλλιτεχνών στη Λευκωσία για το Ίδρυμά τους. Έχουμε επιχορηγήσει (sponsored) τη συμμετοχή της Κύπριας Στέφανης Σολομωνίδη στην Εκστρατεία 8 κρατών της Κοινοπολιτείας στην Ανταρκτική. Είμαστε τακτικοί δότες αίματος. Η ομάδα του Crowne Plaza Limassol δραστηριοποιείται ενεργά στα κοινωνικά προγράμματα της αλυσίδας όπως το IHG Giving For Good.

Στο πλαίσιο της Εταιρικής Κοινωνικής Ευθύνης είναι και η προώθηση της ισότητας και η κατάργηση του «glass ceiling», κάτι το οποίο έχω προσωπικά όχι μόνο εισάγει στον Οργανισμό μας αλλά και πλέον αποτελεί το στίγμα του Οργανισμού. Η Εταιρική Κοινωνική Ευθύνη καλύπτει και άλλους τομείς που οι εταιρείες πρέπει να συμπεριφέρονται υπεύθυνα, όπως να ακολουθούν πρακτικές που να μην επιβαρύνουν το περιβάλλον («environmental sustainability»). Μια σημαντική παράμετρος της Εταιρικής Κοινωνικής Ευθύνης είναι η ηθική με την οποία λειτουργεί και συμπεριφέρεται ένας Οργανισμός.



Σήμερα, εκτός από τη Δήμητρα Καραντώκη, δραστηριοποιούνται επαγγελματικά στον Όμιλο άλλα τέσσερα μέλη της οικογένειας. Από αριστερά προς δεξιά οι: Ρεβέκκα Πιερίδη (διαχείριση Ξενοδοχείων), Στέφανος Πιερίδης (κατασκευές, ανάπτυξη γης και διαχείριση αποβλήτων), Έλενα Χριστοφόρου (βιολογικές καλλιέργειες) και Πέτρος Πιερίδης (διαχείριση Ξενοδοχείων).



ΜΕΤΑΛΕΣ ΣΤΙΓΜΕΣ ΤΗΣ ΕΤΑΙΡΕΙΑΣ