



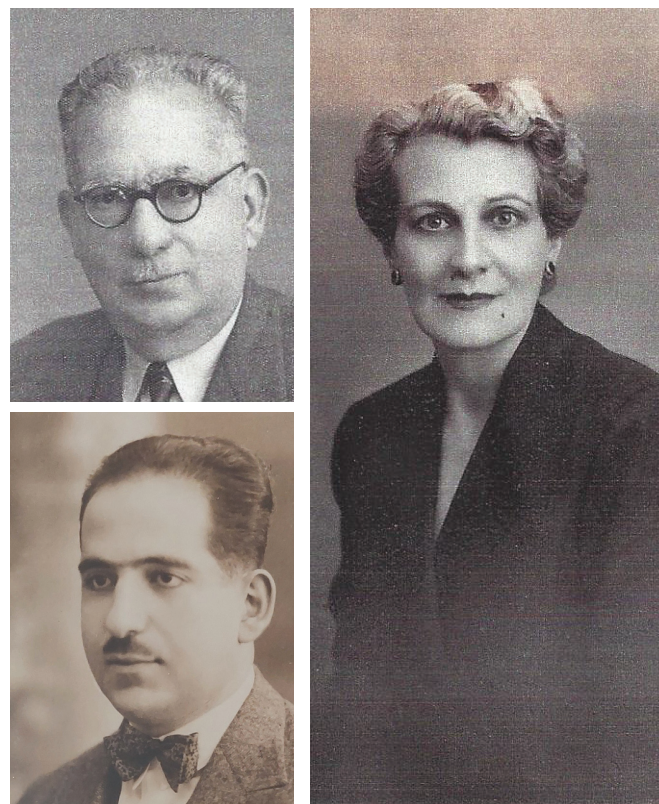
# Ο ΦΙΛΕΛΕΥΘΕΡΟΣ

# ΧΡΥΣΕΣ ΕΤΑΙΡΕΙΕΣ ΤΗΣ ΚΥΠΡΟΥ

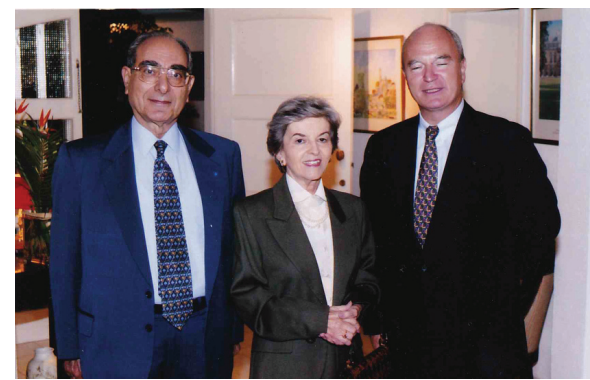
## ΛΑΜΠΗΣ Γ. ΚΩΝΣΤΑΝΤΙΝΙΔΗΣ 172 χρόνια



Το κατάστημα της εταιρείας Λάμπης Γ. Κωνσταντινίδης Λτδ στην Λευκωσία.



Οι γονείς του Λάμπη Κωνσταντινίδη, Γεώργιος (πάνω) και Μαρία και ο θείος του Ματθαίος. Το 1900 μαζί με τον Σταύρο Λουκαΐδη ίδρυσαν την πρώτη εταιρεία και συνέχισαν την εμπορική δραστηριότητα που είχε αρχίσει ο Ματθαίος Λουκαΐδης το 1850.



Ο κ. Κωνσταντινίδης παρασημοφορήθηκε τρεις φορές από το Γαλλικό Κράτος. Το 1993, το 1999 και το 2007.

### Παρασημοφορήσεις από το Γαλλικό Κράτος

Η οικογένεια Κωνσταντινίδη έτυχε τέσσερις φορές τιμητικής παρασημοφόρησης από το Γαλλικό Κράτος.

- Ο Ματθαίος Κωνσταντινίδης παρασημοφορήθηκε το 1960 με το αξίωμα Ιππότης της Legion d'Honneur από την Κυβέρνηση Ντε Γκωλ για τη συνεισφορά του στην επανεισαγωγή της Γαλλικής Γλώσσας στη Μέση Εκπαίδευση στην Κύπρο. Ο Ματθαίος Κωνσταντινίδης διετέλεσε αρχικά στη θέση του Ταμία της Σχολικής Εφορείας Ελληνικών Εκπαιδευτηρίων Λευκωσίας και μετά τον Δέβρη, έγινε ο Πρόεδρος της Σχολικής Εφορείας Λευκωσίας.
- Ο Λάμπης Γ. Κωνσταντινίδης παρασημοφορήθηκε τρεις φορές από το Γαλλικό Κράτος. Οι δύο αφορούσαν την προσφορά του σε ό,τι αφορά το εμπόριο μεταξύ Κύπρου και Γαλλίας και την πρόωπη γαλλικών προϊόντων στην κυπριακή αγορά:

- Το 1993 από την Κυβέρνηση του Φρανσουά Μιπτεράν με τη διάκριση του «Ιππότη της Εθνικής Τάξεως της Ασίας» για την πρόωπη γαλλικών προϊόντων στην Κύπρο.
- Το 1999 από την Κυβέρνηση του Ζακ Σιράκ με την διάκριση του «Αξιωματικού της Εθνικής Τάξεως της Ασίας».
- Το 2007 ο κ. Κωνσταντινίδης παρασημοφορήθηκε από την Κυβέρνηση του Νικολά Σαρκοζί με τον «Γαλλικών Φοίνικα των Γραμμάτων (Palme Académiques)» για τη συμβολή του στα Γράμματα.

## Ένας εμπορικός οίκος με γαλλικό χρώμα

Ο οίκος Λάμπης Γ. Κωνσταντινίδης Λτδ λειτουργεί υπό την παρούσα δομή του από το 1966, όταν ο Λάμπης Γ. Κωνσταντινίδης, διευθύνων σύμβουλος σήμερα της εταιρείας, ανέλαβε τη σκυτάλη από την εταιρεία του πατέρα του, Γιώργου Κωνσταντινίδη, και του θείου του, Ματθαίου Κωνσταντινίδη. Σύντομα έδωσε στην Εταιρεία νέα ώθηση, δυναμισμό και ανάπτυξη φέρνοντας την στην παρούσα δυνατή και ευρέως διαφοροποιημένη θέση, στην οποία είναι σήμερα.

Ο οίκος Λάμπης Γ. Κωνσταντινίδης έχει πολύ παλιές οικογενειακές εμπορικές ρίζες. Η επιχειρηματική δράση της οικογένειας πάει στο 1850 και στον πρόπαππό του, Ματθαίο Λουκαΐδη, που ήταν εξέχων επιχειρηματίας στη Λευκωσία.

Το επόμενο βήμα έγινε το 1900 από τον πατέρα και δύο θείους του κ. Λάμπη Γ. Κωνσταντινίδη, όταν ίδρυσαν τον συνεταιρισμό "Σταύρος Σ. Λουκαΐδης και Σία".

Το μεγάλο βήμα έγινε όμως το 1968, όταν διαχωρίζονται οι επιχειρηματικές δραστηριότητες της οικογένειας και ιδρύεται η Λάμπης Γ. Κωνσταντινίδης Λτδ.

### Σημαντικοί σταθμοί

- **1850** Ο Ματθαίος Λουκαΐδης, πρόπαππος του κ. Λάμπη Κωνσταντινίδη, ασχολείται με το εμπόριο (ψασματέμπορος). Ήταν ένας από τους μεγαλύτερους της εποχής.
- **1900** Ο Γιώργος Κωνσταντινίδης με τον αδελφό του, Ματθαίο, και τον άνδρα της αδελφής του, Σταύρο Λουκαΐδη, δημιουργούν τον συνεταιρισμό (εταιρεία) "Σταύρος Σ. Λουκαΐδης και Σία".
- **1908** Ο Μιχαήλ Παπαπέτρου (πατέρας της συζύγου του Γιώργου Κωνσταντινίδη, Μαρίας), γιατρός στο επάγγελμα, δημιουργεί με άλλους την πρώτη Συνεργατική Εταιρεία στην Κύπρο, στο κατεχόμενο σήμερα χωριό στη Μεσορία Λευκόνικο. Εκλέγεται ως ο πρώτος πρόεδρος της Συνεργατικής Εταιρείας.
- **Περίοδος πριν και κατά τον Β' Παγκόσμιο Πόλεμο**
  - Η Εταιρεία (συνεταιρισμός) "Σταύρος Σ. Λουκαΐδης και Σία" είναι η μεγαλύτερη σε εισαγωγές δερμάτων στην Κύπρο.
  - Η Εταιρεία αρχίζει να επεκτείνει τις εμπορικές της δραστηριότητες εισάγοντας κι άλλα προϊόντα.
  - Μεταξύ άλλων εισαγάγει τα ελαστικά αυτοκινήτων ROYAL (1936) και τα αμερικανικά αυτοκίνητα Studebaker (1960).

### Περίοδος μετά τον Β' Παγκόσμιο Πόλεμο

- Με τη δημιουργία των πρώτων εργοστασίων υποδημάτων στην Κύπρο, η Εταιρεία αρχίζει να εργάζεται ως παραγγελιοδόχος, ιδιαίτερα στον κλάδο της εισαγωγής δερμάτων.
- Απασχολούνται στην Εταιρεία πέντε μέλη της οικογένειας: Τα αδέρφια Γιώργος και Ματθαίος, ο γιος του Σταύρου Λουκαΐδη, Δώρος, και τα παιδιά του Γιώργου, Φειδίας και Λάμπης.
- Η Εταιρεία αρχίζει την εισαγωγή προϊόντων του γαλλικού οίκου PYREX κάτω από την εμπορική επωνυμία Solidex (1953).
- Η Εταιρεία εξασφαλίζει την αντιπροσωπεία των προϊόντων του οίκου SEB (1957).
- Η Εταιρεία εισαγάγει τα ραδιόφωνα και τις τηλεοράσεις Zenith (1960), από τις Ηνωμένες Πολιτείες.
- Η Εταιρεία εισαγάγει και διαθέτει τα προϊόντα της εταιρείας Hotpoint, ένα brand της αμερικανικής βιομηχανίας General Electric.
- Η Εταιρεία προσθέτει στην γκάμα της τρόφιμα καλής ποιότητας, σοκολάτες, μπισκότα, γαλλικά κρασιά. Είναι η πρώτη, η οποία εισήγαγε εμφιαλωμένο μεταλλικό νερό αμέσως μετά τον Β' Παγκόσμιο Πόλεμο.

Όπως σημειώνουν από την Εταιρεία, «δυστυχώς κάποια από τα αμερικανικά εργοστάσια όπως και η Εταιρεία "Σταύρος Σ. Λουκαΐδης και Σία" δεν υπάρχουν σήμερα. Είτε απορροφήθηκαν, είτε άλλαξαν την παραγωγή τους σε άλλους τομείς».

### Η δεκαετία του 1960 και μετά

- Γίνεται ο πρώτος διαχωρισμός του συνεταιρισμού "Σταύρος Σ. Λουκαΐδης και Σία".
- Δημιουργείται η εταιρεία M & Λ Κωνσταντινίδης Λτδ (1966).
- Δημιουργείται η εταιρεία Λάμπης Γ. Κωνσταντινίδης Λτδ (1968) και στην ουσία μπαίνουν οι βάσεις για τη μετέπειτα πορεία της Εταιρείας.
- Αντικαθίσταται η εισαγωγή των προϊόντων Solidex και αρχίζει κατά αποκλειστικότητα η εισαγωγή και διάθεση των προϊόντων με την κυρίως ονομασία των πυριμάχων υαλινων σκευών, την PYREX (1976).
- Εισέρχεται στην Εταιρεία η επόμενη γενιά, η κόρη του Λάμπη Κωνσταντινίδη, Μαρία-Χριστίνα και ο σύζυγός της Χριστόδουλος Πιερίδης. Είναι κάτοχοι πανεπιστημιακών τίτλων στα Οικονομικά και Εμπορικά θέματα.

### Ιδιότητα γραφεία

Η Λάμπης Γ. Κωνσταντινίδης Λτδ ξεκίνησε τις εμπορικές δραστηριότητές της από ένα κατάστημα στη Λεωφόρο Αρχιεπισκόπου Μακαρίου Γ', μετά συνέχισε στην Οδό Ορφέως και ακολούθως στην Οδό Τιμοχάρους στην περιοχή Αγίου Ανδρέου.

Το 1998 η Εταιρεία ανήγγηκε ιδιότητα γραφεία και showrooms επί της Ανδρέα Αβρααμίδη 7 στον Στρόβολο, όπου και στεγάζεται έκτοτε.

### Βασικός προμηθευτής

Πέραν από το δικό της κατάστημα η Εταιρεία διαθέτει τα προϊόντα της στους πολυπληθείς πελάτες της παγκυπρίας (Υπεραγορές, παραδοσιακά καταστήματα οικιακών σκευών και συσκευών, πολυκαταστήματα κ.ά.) μέσω δικτύου διανομής.

### Αντιπροσωπείες - προϊόντα

Η Λάμπης Γ. Κωνσταντινίδης Λτδ είναι αποκλειστικός αντιπρόσωπος των πιο κάτω διεθνών προϊόντων:

- Των οικιακών σκευών και μικρών ηλεκτρικών συσκευών TEFAL.
- Των οικιακών πυριμάχων σκευών PYREX, CORNINGWARE και CORELLE.
- Των οικιακών σκευών DEMEYERE Βελγίου.
- Των μπισκότων του γαλλικού οίκου ST. MICHEL.
- Υψηλής ποιότητας γαλλικά κρασιά και γαλλική σαμπάνια.
- Προϊόντα καφέ ESQUISE, CREMA της Γαλλίας.
- Κι άλλα πολλά προϊόντα.

### Ο Λάμπης Γ. Κωνσταντινίδης

Ο Λάμπης Γ. Κωνσταντινίδης γεννήθηκε στη Λευκωσία το 1935. Μετά που αποφοίτησε από το Παγκύπριο Γυμνάσιο, σπούδασε Εμπορικά στο Αμερικανικό Πανεπιστήμιο της Βηρυτού στον Λίβανο και μετά Οικονομικά στο Πανεπιστήμιο Handelshochschule ST. GALLEN στη γερμανόφωνη Ελβετία.

Μετά τις σπουδές του εντάχθηκε στην οικογενειακή επιχείρηση, που είχαν ιδρύσει οι γονείς του και οι θείοι του μέχρι το 1968, όταν πλέον ίδρυσε τη Λάμπης Γ. Κωνσταντινίδης Λτδ, στην οποία απασχολείται μέχρι σήμερα από τη θέση του διευθύνοντα συμβούλου.

Ο κ. Κωνσταντινίδης είναι παντρεμένος με την Έλενα Κωνσταντινίδη με την οποία απέκτησαν δύο παιδιά, την Μαρία Χριστίνα και το Γιώργο.



Η Λάμπης Γ. Κωνσταντινίδης Λτδ λάμβανε συχνά μέρος στη Διεθνή Κρατική Έκθεση Κύπρου. Οι φωτογραφίες από τις επισκέψεις στο περίπτερο της Εταιρείας του Αρχιεπισκόπου Μακαρίου και του Γλαύκου Κληρίδη.



Δεξίωση στο Χίλτον, στη Λευκωσία, το 1990 για τα 75 χρόνια εφεύρεσης των PYREX από τον Τόμας Έντισον το 1915.



# 25 ΧΡΟΝΙΑ ΣΤΗΝ ΚΥΠΡΟ

## Βάζουμε πλήρη για νέες επιτυχίες

Για εμάς, την Κύπρο και τους ανθρώπους της



www.rcbcy.com

# 800 00 722

RCB Bank Ltd. (Ημενική Εταιρεία - Αριθμός εγγραφής: 72376. Εγγεγραμμένη Έδρα: Αμμόστους 2, 3105 Λευκωσία, Κύπρος.





# Μισός και πλέον Αιώνας Προσφοράς ΧΡΥΣΕΣ ΕΤΑΙΡΕΙΕΣ ΤΗΣ ΚΥΠΡΟΥ

ΛΑΜΠΗΣ  
Γ. ΚΩΝΣΤΑΝΤΙΝΙΔΗΣ  
172 χρόνια

## Στο εμπόριο πρέπει να υπάρχει εντιμότητα

*Είμαι εναντίον της ψυχρής  
εμπορικής σχέσης, που  
έχει να κάνει μόνο με το  
κέρδος και το συμφέρον*

**Ο** οίκος Λάμπης Γ. Κωνσταντινίδης Λτδ λειτουργεί υπό την παρούσα δομή του από το 1966, όταν ο Λάμπης Γ. Κωνσταντινίδης, διευθύνων σύμβουλος σήμερα της εταιρείας, ανέλαβε την σκυτάλη από την εταιρεία του πατέρα του Γιώργου Κωνσταντινίδη και του θείου του Ματθαίου Κωνσταντινίδη. Η επιχειρηματική ιστορία, όμως, της οικογένειας Κωνσταντινίδη πάει πίσω στο 1850, όταν ο Ματθαίος Λουκαϊδής ήταν ένας μεγαλέμπορος της εποχής με το επόμενο βήμα να γίνεται το 1900, όταν ιδρύθηκε η πρώτη εταιρεία - συνεταιρισμός. Για το χρέος, το σήμερα και το αύριο μας μίλησε ο κ. Κωνσταντινίδης.

**-Πώς είναι να βρισκείται κάποιος σε μια οικογενειακή επιχείρηση με ρίζες που πάνε πίσω 150 χρόνια;**

Είναι ένα πολύ μεγάλο βάρος και μια πολύ μεγάλη ευθύνη έναντι τις οικογένειες και της μακρόχρονης αυτής οικογενειακής παράδοσης που επιχειρείν. Αισθανόμαστε αυτήν την ευθύνη της οικογενειακής παράδοσης πολύ βαριά πάνω μας. Γι' αυτό και όλες οι κινήσεις μας είναι πάντοτε πολύ προσεκτικές. Βεβαίως στο εμπόριο υπάρχουν ρίσκα και κίνδυνοι, είναι κάτι πολύ φυσικό, αλλά εμείς προσπαθούμε κάθε βήμα μας να το προσέχουμε ιδιαίτερα.

**-Σε τούτη τη μακρόχρονη επιχειρηματική πορεία της οικογένειάς σας, ποιος είναι οι πιο σημαντικές στιγμές, οι πιο σημαντικοί σταθμοί;**

Αρχίζουμε από τον προπάππο μου, από την πλευρά της μητέρας μου, τον Ματθαίο Λουκαϊδή. Ο οποίος στην εποχή του, γύρω στα 1850, ήταν μεγαλέμπορος. Ήταν επίσης μεταξύ των ιδρυτών της Τράπεζας Κύπρου. Η εμπορική του δραστηριότητα αποτελεί ουσιαστικά το πρώτο βήμα, τη βάση, της μετέπειτα επιχειρηματικής πορείας της οικογένειάς μας. Ο επόμενος σταθμός προέρχεται από την πλευρά του πατέρα της μητέρας μου, του Μιχαήλ Παπαπέτρου από το Λευκόνοικο. Αν και ήταν γιατρός, από τους πρώτους στην Κύπρο, μετά από σπουδές στην Ελλάδα, υπήρξε εκ των ιδρυτών της πρώτης Συνεργατικής Εταιρείας στην Κύπρο στο Λευκόνοικο. Μάλιστα, παρά το νεαρό της ηλικίας του, εξελέγη ως ο πρώτος πρόεδρος της πρώτης αυτής Συνεργατικής Εταιρείας στη χώρα μας. Μπορεί το πιο πάνω να μην έχει άμεση σχέση με την εμπορική δραστηριότητά μας, είναι όμως ακόμα ένα στοιχείο που δείχνει αυτήν τη μακρόχρονη οικογενειακή παράδοση της οικονομικής μας με την οικονομική πρόοδο του τόπου, των Κυπρίων και ημών.

Το επόμενο σημαντικό βήμα ήρθε από την πλευρά των γονιών μου, Γεώργιου Κωνσταντινίδη και Μαρίας Παπαπέτρου, του θείου μου Ματθαίου Κωνσταντινίδη, αδελφού του πατέρα μου, και του Σταύρου Σ. Λουκαϊδή, άνδρα της αδεφφής τους. Γύρω στο 1900 δημιούργησαν την πρώτη τους εταιρεία, που είχε συσταθεί υπό το όνομα του γαμπρού τους και ονομαζόταν "Σταύρος Σ. Λουκαϊδής και Σία". Η Εταιρεία αυτή αναπτύχθηκε και έγινε, μεταξύ άλλων, η μεγαλύτερη εταιρεία εισαγωγής δερμάτων στην Κύπρο.

**-Στη συνέχεια τι έγινε;**

Στο μεταξύ η Εταιρεία συνέχισε να αναπτύσσεται. Είχε ήδη μπει στην Εταιρεία και ο γιος του Σταύρου Λουκαϊδή, Δώρος. Σημειώστε



Ο κ. Κωνσταντινίδης, διευθύνων σύμβουλος της εταιρείας Λάμπης Γ. Κωνσταντινίδης Λτδ.

ότι ο Σταύρος Λουκαϊδής είχε αποβιώσει το 1933. Μετά ακολούθησε ο αδελφός μου Φειδίας, όταν ολοκλήρωσε τις σπουδές του και στη συνέχεια εγώ. Είχα σπουδάσει εμπορικά στο Αμερικανικό Πανεπιστήμιο της Βηρυτού στον Λίβανο και στη συνέχεια οικονομικά στην Ελλάδα στο Πανεπιστήμιο Handelschhochschule εις ST. GALLEN στη γερμανόφωνη Ελβετία.

**Από λάστιχα μέχρι αυτοκίνητα**

**-Πριν αναφερθούμε στη δική σας πορεία στην εταιρεία, υπάρχει κάποιος άλλος σταθμός που πρέπει να τον καταγράψουμε;**

Η εταιρεία "Σταύρος Σ. Λουκαϊδής και Σία" είχε αναπτύξει σημαντική τις εργασίες της. Ο θείος μου, Ματθαίος Κωνσταντινίδης, φρόντισε να επεκταθούμε και σε εισαγωγές άλλων προϊόντων καθώς άρχισε να διαφοροποιείται εσωτερικά η αγορά των δερμάτων. Δημιουργήθηκαν τα πρώτα εργοστάσια κατασκευής υποδημάτων και κατ' επέκταση άλλαξε και το τοπίο, καθώς προηγουμένως η όλη δουλειά γινόταν από υποδηματοποιούς και τσαγκάρηδες. Ο κλάδος άρχισε πλέον να βιομηχανοποιείται. Βεβαίως εξασκολευθήσαμε να ασχολούμαστε με τα δέρματα, αλλάξαμε όμως τον τρόπο. Αντί να εισαγάγουμε απ' ευθείας δέρματα και να τα διαθέτουμε εμείς στην αγορά, άρχισα να παίρνω παραγγελίες. Άρχισε ο Οίκος να γίνεται παραγγελιοδοχικός. Εκτελούσαμε πλέον παραγγελίες των εργοστασίων υποδημάτων.

Στο μεταξύ στην Εταιρεία είμαστε ήδη πέντε μέλη της οικογένειας. Ο πατέρας μου, ο θείος μου Ματθαίος, ο εξάδελφός μου Δώρος, ο αδελφός μου κι εγώ. Έπρεπε επομένως να επεκτείνουμε τον κύκλο της γκάμας των προϊόντων και των εργασιών της Εταιρείας. Έτσι, μεταξύ άλλων προϊόντων, ήμασταν οι εισαγωγείς των γνωστών ελαστικών αυτοκινήτων Royal, που τότε άφηναν εποχή και τα οποία είχε αρχίσει να εισαγάγει η Εταιρεία γύρω στο 1936. Μετά είχαν προστεθεί τα αμερικανικά αυτοκίνητα

Studebaker, που επίσης άφηναν εποχή. Επίσης, εισαγάγαμε ηλεκτρικές οικιακές συσκευές και πολλά άλλα, κυρίως από τη Γαλλία και τις Ηνωμένες Πολιτείες.

**-Ποιες συσκευές φέρνατε;**

Τις Hotpoint και είναι εδώ που αρχίζει η δική μου σταδιοδρομία και παρέμβαση στην εξέλιξη της Εταιρείας. Σημειώστε ότι το έδαφος τότε ήταν παρθένο. Έχοντας λοιπόν γνώση πολλών αμερικανικών εταιρειών, άρχισα να εισαγάγουμε προϊόντα τους. Μας διευκόλυνε και η ανεξαρτησία της Κύπρου το 1960, η οποία επέτρεψε την ελεύθερη εισαγωγή προϊόντων από χώρες εκτός του Ην. Βασιλείου και αποικιών του. Έτσι τότε πήραμε την αντιπροσωπεία της Hotpoint. Η Hotpoint ήταν brand της General Electric. Φέρναμε επίσης τις τηλεοράσεις και τα ραδιόφωνα Zenith από την Αμερική και τα προϊόντα της SEB από τη Γαλλία, βιομηχανίας που είχε εφεύρει τη χύτρα ταχύτητας (pressure cooker). Επεκταθήκαμε παράλληλα σε χημικές ουσίες για βαφεία κλπ.

Την αντιπροσωπεία της SEB την εξασφαλίσαμε το 1957 και αυτό συνέπεσε με την επιστροφή μου στην Κύπρο από το εξωτερικό. Στη συνέχεια προστέθηκαν στην γκάμα μας και τα PYREX. Αλλά όχι με την ονομασία PYREX αλλά με την ονομασία Solidex. Στην ουσία επρόκειτο για τα PYREX, τα οποία φέρναμε όμως από τη Γαλλία με το όνομα Solidex.

**Τα PYREX και η Ελληνική Γλώσσα**

**-Έχω υπόψη μου ότι εφευρέτης ήταν ο γνωστός Τόμας Έντισσον, έτσι είναι;**

Ναι. Την ανακάλυψη που δημιούργησε τα PYREX έκανε ο Τόμας Έντισσον το 1913. Τότε τον πλησίασαν οι εταιρείες των σιδηροδρόμων της Αμερικής και του ζήτησαν να εφεύρει ένα υαλί που να αντέχει στη θερμοκρασία. Οι φανοί που χρησιμοποιούσαν και λειτουργούσαν με ασετιλίνη, λόγω της θερμοκρασίας που ανέπτυσαν, έσπαζαν τα υαλιά

τους. Ο Έντισσον εφεύρε τότε ένα υαλί που άντεχε στις υψηλές θερμοκρασίες και στις μεγάλες αλλαγές θερμοκρασιών και το ονόμασε PYREX. Χρησιμοποίησε δύο λέξεις, μία από την αρχαία Ελληνική Γλώσσα, το Πυρ που σημαίνει φωτιά και μία από τα Λατινικά, το Ρεξ που σημαίνει βασιλιάς. Έσμιξε δύο λέξεις και ονόμασε το υαλί του ο «Βασιλιάς της Φωτιάς», «PYREX». Εμείς άρχισα να εισαγάγουμε τα προϊόντα PYREX ως Solidex από το 1953 κι αυτό οφείλεται στον θείο μου Ματθαίο ο οποίος μιλούσε τη Γαλλική Γλώσσα. Φέτος συμπληρώνουμε 70 έτη συνεργασίας.

**-Η SEB πότε προέκυψε;**

Υπάρχει μια πολύ ενδιαφέρουσα ιστορία στο πώς εξασφαλίσαμε τη SEB. Γύρω στο 1957 που ήδη βρισκόταν σε εξέλιξη ο αγώνας της ΕΟΚΑ, επισκέφθηκε την Κύπρο ο Frederic Lescure, ένας από τους δύο Γάλλους αδελφούς εφευρέτες της χύτρας ταχύτητας. Ήρθε στην Κύπρο με βαπόρι στο πλαίσιο περιόδους του στην περιοχή με σκοπό να προωθήσει τη χύτρα ατμού SEB. Όταν αποβιβάστηκε στο λιμάνι οι Άγγλοι τον συνέλαβαν με την υποψία ότι αυτό το οποίο έφερε, η χύτρα ατμού, ήταν ένα νέο είδος βόμβας για τους αγωνιστές της ΕΟΚΑ. Χρειάστηκε μάλιστα να μαγευτεί και να παρέμβει η προεβία της Γαλλίας για να τον αφήσουν ελεύθερο.

Όταν λοιπόν αφέθηκε ελεύθερος πήγε στην Πρεσβεία της Γαλλίας και ζήτησε την άποψή τους με ποιους να έχει επαφές. Ζήτησε να μάθει εάν υπήρχε κάποια γαλλόφιλος εταιρεία, κάποια γαλλομαθής εταιρεία. Η Πρεσβεία αμέσως του συνέστησε την Εταιρεία μας και έτσι ξεκίνησε η συνεργασία μας. Και ακριβώς η εισαγωγή της SEB στην Κύπρο συμπληρώνει φέτος 65 χρόνια και σηματοδοτεί και την αρχή της δικής μου σταδιοδρομίας στην Εταιρεία.

Στη συνέχεια οι δραστηριότητες της Εταιρείας αναπτύχθηκαν περαιτέρω. Στην γκάμα των εισαγωγών μας προστέθηκαν τρόφιμα πολύ καλής ποιότητας, σοκολάτες, μπισκότα,

**Σημαντικότερος  
σταθμός της νεότερης  
ιστορίας η ίδρυση  
της εταιρείας το 1968**

τα γαλλικά κρασιά και γαλλικό νερό. Υπήρξαμε οι πρώτοι εισαγωγείς εμφιαλωμένου γαλλικού νερού αμέσως με το τέλος του Β' Παγκοσμίου Πολέμου.

**Ο διαχωρισμός**

**-Υπήρξε κανένας διαχωρισμός των δραστηριοτήτων και των εταιρειών;**

Υπήρξε ο διαχωρισμός από "Σταύρος Σ. Λουκαϊδής και Σία" όταν αρχίσαμε να αναπτυσσόμαστε...

**-Πότε έγινε αυτό;**

Έγινε το 1966. Τότε δημιουργήθηκε η εταιρεία M & Λ Κωνσταντινίδης Λτδ στην οποία ήταν μέτοχος και ο θείος μου Ματθαίος, του οποίου και εκείνου του άρεσε να επεκτείνει τη δουλειά, όπως και εμένα. Ο πατέρας μου ήταν περισσότερο στις πωλήσεις, στο κατάστημα. Λόγω δε προχωρημένης ηλικίας αποτραβήχτηκε. Εγώ τότε, ως νεαρός, είχα παραπάνω όρεξη για τρέξιμο και νέα ανοίγματα, που ήταν και φυσικό λόγω ηλικίας.

Αποφασίστηκε, τότε, ο θείος μου Ματθαίος να ασχοληθεί με υψιστάμενα προϊόντα μας, τα οποία ήταν ήδη εδραιωμένα στην αγορά και τα άλλα που χρειαζόταν πολύ τρέξιμο τα άφησαν σε εμένα και τον αδελφό μου Φειδία, ο οποίος ανέλαβε τις μεγάλες ηλεκτρικές συσκευές και το τμήμα ποτών. Το 1968 έγινε ακόμη ένας διαχωρισμός. Ο θείος μου έκανε άλλη εταιρεία, τη Ματθαίος Κωνσταντινίδης Λτδ και εγώ τη Λάμπης Γ. Κωνσταντινίδης Λτδ, διά τα υπόλοιπα προϊόντα, οπότε ακολούθησα πλέον ο καθένας τον δικό του δρόμο.

**-Σε αυτήν την πορεία από το 1966-68 και μετά, που στην ουσία είσατε ο επικεφαλής της εταιρείας σας, υπάρχει κάτι που θεωρείται σταθμός; Κάτι που καθόρισε και την εξέλιξη της;**

Ένας σταθμός ήταν όταν σταματήσαμε να εισαγάγουμε τα Solidex και αρχίσαμε να εισαγάγουμε κατά αποκλειστικότητα τα PYREX το 1976. Ο σταθμός έγκειται στο γεγονός ότι η αμερικανική Corning αποφάσισε πως δεν είναι εμπορικά ορθό να έχεις εταιρείες under license που ανταγωνίζονται η μια την άλλη. Μια στη Γαλλία και μια στην Αγγλία. Και το πέτυχε εξαγοράζοντάς τις. Μετά από αυτήν την εξέλιξη αποφασίστηκε να σταματήσει να υπάρχει και να διατίθεται η μάρκα Solidex και να παραμείνει στις αγορές η PYREX, όπως και στην Αμερική.

Αποφασίστηκε τότε να μας δώσουν αποκλειστικά την αντιπροσωπεία της PYREX για να την προωθήσουμε στην Κύπρο.

**SEB και TEFAL**

**-Η SEB και TEFAL πότε μπήκουν στην εμπορική σας φάρατα;**

Η SEB, μετά τη μεγάλη της επιτυχία παγκοσμίως, άρχισε να επεκτείνεται και ως πρώτη της κίνηση ήταν να εξαγοράσει την TEFAL για τα αντικαλλητικά ακεύδρου της, που ήσαν τότε στα σπάργανά των. Αυτό έγινε γύρω στο 1959. Αγόρασαν και την Calor, που ήταν ο εφευρέτης του ηλεκτρικού αιδέρου το 1917 και ο εφευρέτης, το 1953, του πρώτου ατμοαιδέρου. Και έγινε ένας μεγάλος οργανισμός, SEB - TEFAL - Calor. Και φθάσαμε στο σημείο κάποια στιγμή να αποφασίσει η εταιρεία αντί να υπάρχουν στην αγορά τρεις μάρκες να υπάρχει μόνο μια, η TEFAL, της οποίας την αντιπροσωπεία συνεχίσαμε από τότε.

**-Να πάμε σε κάτι άλλο. Τι σας έλεγον ο πατέρας σας και ο θείος σας, ποιος ήταν οι νοουθεσίες τους;**

Η συμβουλή τους ήταν να μην ενοχλούμε άλλους στις εργασίες τους. «Ο σύ μισείς, ετέρω μη ποιήσεις.» Να είμαστε τίμιοι σε όλες τις συναλλαγές μας και να είμαστε εργατικοί. Προσωπικά δεν θεωρώ καλόν έμπορο, αυτόν που προσπαθεί να υπερβάσει αντιπροσωπείες άλλων. Αυτό στερεί τη ζήση άλλου συνανθρώπου του. Η ικανότητα ενός εμπόρου έγκειται στο να πάρει ένα άγνωστο εργοστάσιο και έντιμα και μεθοδικά να το προωθήσει στην αγορά του και να το καταστήσει γνωστό.

**-Οι δικές σας νοουθεσίες προς τα παιδιά σας ποιος είναι;**

Τα ίδια πράγματα, δηλαδή να είναι εργατικοί, προοδευτικοί και τίμιοι σε όλες τις συναλλαγές τους.

ΜΕΓΑΛΕΣ ΣΤΙΓΜΕΣ ΤΗΣ ΕΤΑΙΡΕΙΑΣ



Ο κ. Κωνσταντινίδης με την επόμενη γενιά. Την κόρη του Μαρία Χριστίνα και τον σύζυγό της Χριστόδουλο.

## Αρχή μου είναι το «Αιέν ύψιπετεϊν»

**-Πιο παλιά, ακόμα και το εμπόριο, υπήρξε ένας ρομαντισμός, σήμερα τα πράγματα είναι πιο ψυχρά...**

Έχετε δίκαιο. Κι εμένα δεν μου αρέσει να συνεργάζομαι με ανθρώπους, οι οποίοι να μην αισθάνονται την παραμικρή συναισθηματική σύνδεση ως ένας άνθρωπος που εκτιμά τον άλλο. Διαλέγω τους συνεργάτες μου. Ας πούμε, ότι πρέπει να έχουν ορισμένες αρχές. Είμαι εναντίον της ψυχρής εμπορικής σχέσης που έχει να κάνει μόνο με το κέρδος και το συμφέρον, όπως δυστυχώς μετατράπηκε σήμερα το εμπόριο. Είμαι εναντίον αυτού τους είδους των συνεργασιών. Εμένα μου αρέσει τον πελάτη μου να τον θεωρώ συνεργάτη μου, να τον θεωρώ φίλο μου και όχι ως ένα αντικείμενο που θα το εκμεταλλευτώ όσο μπορώ παραπάνω.

**-Να περάσουμε σε κάτι άλλο. Είμαστε σε μια δύσκολη κατάσταση. Πριν περάσει για καλά η οικονομική κρίση του 2013, ήρθε ο κορωνοϊός. Πώς θα είναι τα πράγματα μετά την πανδημία;**

Μετά την πανδημία θα προσπαθήσουμε να επανέλθουμε στα προηγούμενα επίπεδα. Με σταθερή δραστηριότητα θα προσπαθήσουμε να προχωρήσουμε προς τα εμπρός. Εμένα μου αρέσει πάντοτε να βλέπω προς τα εμπρός. Χρησιμοποιώ το παρελθόν και την πείρα που μου δίνει, είμαι 86 χρονών, για να βλέπω προς το μέλλον. Βλέπω μόνο προς τα πίσω για να προβληματιστώ και να αντλώ πείρα διά το μέλλον. Η αρχή μου είναι το «Αιέν ύψιπετεϊν» και «ό Συνεχής Άγών πρὸς τὴν Πρόοδον». Στα Αγγλικά διατύπωσα αυτό το τελευταίο ως « One should always strive forward».

[Από το 1800 ως σήμερα]

Μεγάλες Εταιρείες με Ιστορία, Παρόν και Μέλλον

Παρουσιάζει:

