



Μισός και πλέον Αιώνας Προσφοράς
ΧΡΥΣΕΣ ΕΤΑΙΡΕΙΕΣ ΤΗΣ ΚΥΠΡΟΥ

ΟΜΙΛΟΣ ΜΙΤΣΙΔΗ
90 χρόνια

Όραμα, αφοσίωση και ομαδική εργασία

- ▮ Σεβασμός προς τον πελάτη, τους συνεργάτες, την κοινωνία και τους εργαζόμενους
- ▮ Η πανδημία έχει επιφέρει καταλυτικές αλλαγές σε συμπεριφορές και προτεραιότητες

Η εταιρεία Μιτσιδή συμπληρώνει φέτος 90 χρόνια πετυχημένης παρουσίας στην κυπριακή αγορά. Η αρχή έγινε το 1932 από τα αδέρφια Χρυσόστομο και Κώστα Μιτσιδή, ύστερα από την απόκτηση ενός παραδοσιακού πετρόμυλου στην καρδιά της παλιάς Λευκωσίας, απέναντι από την Πύλη Αμμοχώστου. Η συνέχεια ήταν ανοδική καθιερώνοντας την Εταιρεία αρχικά στην κυπριακή αγορά και στη συνέχεια και στο εξωτερικό. Η Μιτσιδής συνέδεσε το όνομά της με την εξέλιξη της αλευροποιίας και της μακαρονοποιίας στην Κύπρο. Με προσήλωση στην ποιότητα και την παράδοση, σήμερα, 90 χρόνια μετά, ο Όμιλος Μιτσιδή αποτελεί τη μεγαλύτερη και πιο έμπειρη βιομηχανία αλεύρων και ζυμαρικών στη χώρα.

Ο κ. Μιτσιδής μας μιλάει για όλα. Το χθες, το σήμερα, το μέλλον, τις σημαντικές στιγμές στον Όμιλο και για τη μετά την πανδημία εποχή.



Οι κεντρικές εγκαταστάσεις στη Βιομηχανική Ζώνη Ιδαίου. Στόχος να μεταφερθούν εκεί όλες οι παραγωγικές δραστηριότητες του Ομίλου Μιτσιδή. Πάνω δεξιά ο Εκτελεστικός Πρόεδρος και Διευθύνων Σύμβουλος, Ντίνος Μιτσιδής.



Η πυρκαγιά του 1970

-Ποια θεωρείτε ως ιδιαίτερα σημαντική ή κρίσιμη στιγμή σε αυτή την πολύχρονη πορεία του Ομίλου; Ποια ιστορία - περιστατικό σας έχει μείνει αξέχαστο, είτε από προσωπική εμπειρία είτε από αυτά που σας έχουν διηγηθεί;

Μια πολύ σημαντική και κρίσιμη στιγμή στην ιστορία του Ομίλου θεωρώ ότι ήταν η μεγάλη πυρκαγιά που κατέστρεψε ολοσχερώς τον παλιό αλευρόμυλο στη Νικηφόρου Φωκά στις 5 Σεπτεμβρίου του 1970. Ήμουν μικρός τότε και βρισκόμαστε όλη η οικογένεια στο εξοχικό μας στην Κερύνεια. Θυμώμαι ότι κτύπησε το τηλέφωνο και ο πατέρας μου πήρε αμέσως το αυτοκίνητο και έτρεξε στον χώρο της πυρκαγιάς. Η Εταιρεία τότε βρέθηκε στα πρόθυρα χρεωκοπίας, αφού ήταν πλέον αδύνατη η παραγωγή αλεύρων και η διανομή τους στην αγορά. Εντούτοις, με τόλμη και αρκετές θυσίες και χάρις στη στήριξη και του προσωπικού προχώρησαν αμέσως στην αναδόμηση των εγκαταστάσεων και του εξοπλισμού και σε διάστημα ενός περιόδου χρόνου κατάφεραν να ολοκληρώσουν και να θέσουν σε λειτουργία έναν νέο αλευρόμυλο στον χώρο του παλιού, και να κερδίσουν, στα χρόνια που ακολούθησαν, την ηγετική θέση στον τομέα τους στην αγορά.

-Ποιο θεωρείτε ως το πιο σημαντικό έργο - απόφαση κλπ στο πρόσφατο παρελθόν ή και στο σήμερα;

Η πιο σημαντική απόφαση που έχει παρθεί στο πρόσφατο παρελθόν ήταν η έναρξη μας στο Χρηματιστήριο Αξιών Κύπρου το 2007. Αυτό οδήγησε την Εταιρεία μακριά από την εσωστρέφεια και αξίες που ομολογούμε να εισάγουμε σύγχρονα συστήματα εταιρικής διακυβέρνησης, τα οποία εναρμονίστηκαν με τον οικογενειακό χαρακτήρα και αξίες του Ομίλου και οδήγησαν στην ανάπτυξή του.

Τρία συστατικά επιτυχίας

-Ποια είναι η καλύτερη συμβουλή που

έχετε πάρει και ποια συμβουλή εσείς θα δίνατε σε έναν νέο επαγγελματία;

Την καλύτερη συμβουλή την έχω πάρει από τον πατέρα μου λίγο πριν αυτός αφυπηρέτησει. Μου είχε πει να μην ξεχνώ ποτέ ότι η διαχρονική επιτυχία που έχει μια εταιρεία εξαρτάται από το καλό όνομα που θα έχει κτίσει ανάμεσα στους καταναλωτές, τους συνεργάτες και το προσωπικό της. Η καλύτερη συμβουλή που εγώ θα έδινα σε κάποιον νέο επιχειρηματία θα ήταν να πιστεύει στον εαυτό του και στο όραμά του και να μην ξεχνάει ότι η επιτυχία έρχεται μέσα από σκληρή ομαδική εργασία, υπό την καθοδήγηση ενός σωστού ηγέτη. Και για να πετύχεις σαν ηγέτης πρέπει απαραίτητα να συνυπάρχουν τρία συστατικά: (α) να μπορείς, (β) να θέλεις και (γ) να σε θέλουν!

Σχέδια για επενδύσεις

-Προγραμματίζει ο Όμιλος κάποιο νέο μεγάλο ή σημαντικής αξίας έργο - απόφαση ή εξαγορά ή κάτι σχετικό;

Ένας από τους βασικούς στόχους του Ομίλου είναι η συγκέντρωση όλων των παραγωγικών μονάδων στη Βιομηχανική Ζώνη Ιδαίου, όπου η εταιρεία διαθέτει ηγέτσης 22 στρεμμάτων. Σκοπός είναι στον χώρο αυτό όπου βρίσκονται τα Κεντρικά Γραφεία, οι κεντρικές αποθήκες, τα σιλό, το εργοστάσιο παραγωγής ζυμαρικών και η μονάδα παραγωγής εξειδικευμένων αλεύρων, να ανεγερθεί και ο νέος αλευρόμυλος, ο οποίος θα αντικαταστήσει τους δύο υφιστάμενους στο κέντρο της Λευκωσίας και στην Αραδίππου. Η συγκεκριμένη κίνηση θα επιφέρει σημαντικές εξοικονομήσεις και οικονομίες κλίμακας στην Εταιρεία, ενώ θα προσφέρει τη δυνατότητα και για την κατάλληλη αξιοποίηση του ακινήτου του υφιστάμενου αλευρόμυλου Μιτσιδή, ο οποίος βρίσκεται σε μια προνομίους τοποθεσία στην παλιά Λευκωσία, ακριβώς απέναντι από την Πύλη Αμμοχώστου.

Η μετά την πανδημία εποχή

-Βρισκόμαστε σε μια δύσκολη κατά-

σταση στην Κύπρο. Πριν καλά καλά σταθεί στα πόδια της η οικονομία ήρθε ο κορωνοϊός. Πώς θα είναι τα πράγματα μετά την πανδημία;

Δυστυχώς κατά την τελευταία δεκαετία η κυπριακή οικονομία ήρθε αντιμέτωπη με διάφορες κρίσεις οι οποίες ανέτρεψαν πολλά δεδομένα που ίσχυαν προηγουμένως και έφεραν μια νέα οικονομική και κοινωνική τάξη πραγμάτων, με τα μεγαλύτερα βάρη να επωμίζονται οι απλοί πολίτες και οι ιδιωτικές επιχειρήσεις. Η τελευταία κρίση που επήλθε με την επέλαση της πανδημίας οδήγησε για πρώτη φορά στην ιστορία ταυτόχρονα κλείσιμο της παγκόσμιας οικονομίας, οδηγώντας τον πλανήτη σε αχατογράφητα νερά, με το μεγαλύτερο πλήγμα να το επωμίζεται ο κλάδος του τουρισμού και της εστίασης.

Ο Όμιλός μας, σαν ηγέτης στην αγορά στους κλάδους μακαρονοποιίας, αλευροποιίας και πρώτων υλών αρτοποιίας και ζαχαροπλαστικής, πλήγηκε σοβαρά από το κλείσιμο του εμπορικού τομέα και του τουρισμού. Σε κάποιο βαθμό το πλήγμα μετριάστηκε από τη θεαματική αύξηση στην κατανάλωση βασικών αγαθών στην κατηγορία του λιανεμπορίου. Εντούτοις, οι αλυσιδωτές αυξήσεις στις τιμές των πρώτων υλών όπως τα σιτηρά, της ενέργειας και λόγω του ανταγωνισμού η μετακύλιση έστω και εν μέρει των αυξήσεων αυτών στις τιμές των τελικών προϊόντων έγινε με μεγάλη καθυστέρηση.

Σήμερα βιώνουμε μια ακόμα έξαρση της πανδημίας με την μετάλλαξη «Όμικρον» που, αν και δεν έχει οδηγήσει σε κλείσιμο της αγοράς, έχει οδηγήσει στον περιορισμό της κοινωνικοποίησης των πολιτών, με αποτέλεσμα να πληγεί σοβαρά, για ακόμα μια φορά, ο χώρος της εστίασης και των εκδηλώσεων. Πιστεύω ότι οδη-



γούμαστε προς το τέλος της πανδημίας, η οποία θα μετατραπεί σε ενδημική, αλλά θα συνεχίσει σε κάποιο βαθμό να μας επηρεάζει και να μας ταλαιπωρεί για κάποια χρόνια ακόμα.

Καταλυτικές αλλαγές

-Βλέπετε να αλλάξει και η συμπεριφορά της κοινωνίας, των πολιτών και των καταναλωτών;

Σε γενικές γραμμές, η πανδημία έχει επιφέρει καταλυτικές αλλαγές στη συμπεριφορά των ατόμων και της κοινωνίας γενικότερα. Ανεδείχθη και επιτάχυνε τη χρήση της τεχνολογίας στην επικοινωνία. Ο θεσμός της τηλεργασίας από το σπίτι ήρθε για να μείνει. Οι καταναλωτικές συνήθειες έχουν επίσης αλλάξει, αφού αυξήθηκαν οι διαδικτυακές αγορές ή οι παραγγελίες για όλα τα προϊόντα και όχι μόνο για φαγητό. Η τηλεεκπαίδευση επίσης μπήκε δυνατά στη ζωή μας, ενώ αναδείχτηκε περίτρανα και η σημαντικότητα της ύπαρξης ενός αξιόπιστου συστήματος υγείας σε ένα κράτος. Εντούτοις, η απομόνωση και η σημαντική μείωση της φυσικής επαφής ανάμεσα στους ανθρώπους αναπόφευκτα επιφέρει και ψυχολογικές επιπτώσεις τις οποίες θα έχουμε να διαχειριστούμε στο μέλλον.

Σε γενικές γραμμές, έγινε πλέον κατανοητό σε όλους ότι λόγω της παγκοσμιοποίησης και της εύκολης διακίνησης ανθρώπων και αγαθών κάτι σημαντικό που ξεκινά σε μια γωνιά του πλανήτη δεν αφήνει κανένα ανεπηρέαστο. Και γι' αυτό είναι σημαντικό να υπάρχει συνεργασία και συντονισμός μεταξύ των κυβερνήσεων του κόσμου και να ακολουθείται κοινή στρατηγική στην αντιμετώπιση παγκόσμιων κρίσεων.

Διαχρονική κοινωνική προσφορά

Από την ίδρυσή της το 1932, η εταιρεία Μιτσιδή ένιωσε ότι αποτελεί ένα ζωντανό κομμάτι της κυπριακής κοινωνίας και θεωρούσε χρέος της να ανταποδίδει με κάθε τρόπο την αγάπη και εμπιστοσύνη με την οποία η κυπριακή κοινωνία την στήριζε. Ιδιαίτερα με τις συνθήκες φτώχειας που επικρατούσαν εκείνη την εποχή στην Κύπρο, και με την πρώτη έδρα της να βρίσκεται ακριβώς απέναντι από το τότε φτωχοκομείο της παλιάς Λευκωσίας, οι ιδρυτές θεωρούσαν υποχρέωσή τους να προσφέρουν σε όσους συνανθρώπους μας βρίσκονταν σε ανάγκη.

Αυτή τη νοοτροπία ανθρωπιάς την πέρασαν σαν απαράβατη αρχή και στις επόμενες γενιές διευθυντών και επί συνεχούς βόθσης προσφέρονταν κάθε χρόνο μεγάλες ποσότητες δωρεάν προϊόντων αλλά και χρηματικά ποσά σε δυσπραγούντες συνανθρώπους μας και οργανωμένα σύνολα.

Σε μια πιο οργανωμένη βάση η

δράση Εταιρικής Κοινωνικής Ευθύνης (ΕΚΕ) της εταιρείας μήκη πριν περίπου 14 χρόνια όταν, πέρα από τη σταθερή φιλανθρωπική της δράση, άρχισαν να πραγματοποιούνται ειδικές εκστρατείες και ενέργειες με πιο συγκεκριμένους σκοπούς κάθε φορά. Αρχή έγινε στο τέλος του 2007, όταν με την ευκαιρία των 75 χρόνων της η εταιρεία Μιτσιδή ανακοίνωσε τη στήριξη της Ολυμπιακής Ομάδας της Κύπρου στην προσπάθειά της για τους Ολυμπιακούς του Πεκίνου. Ως Επίσημος Χορηγός της ΚΟΕ συνεισέφερε τότε πέρα από €100.000.

Πολλαπλές δράσεις

Χρονιά έντονης κοινωνικής δράσης ήταν και η περίοδος της κρίσης του 2012-2013, όταν η εταιρεία στήριξε έμπρακτα τις πολύτεκνες οικογένειες, μέσω της Παγκύπριας Οργάνωσης Πολύτεκνων, στήριζοντας ταυτόχρονα με δωρεάν προϊόντα κοινωνικά παντοπωλεία, συσσίτια και οργανωμένα σύνολα, όπως Ερυθρό



Ζυμώνουμε με αγάπη για τα θαύματα της ζωής!

Σταυρό, Αλκυονίδες, Βαγώνι Αγάης, Λευκωσιάζω, και πολλά άλλα, με το σύνολο να ξεπερνά τις 25.000 δωρεάν πακέτα.

Την επόμενη χρονιά υπήρξε η έναρξη στήριξης του Οργανισμού "Hope for Children", με την εταιρεία Μιτσιδή να συμβάλλει σημαντικά στη δημιουργία και κτηρίου που σήμερα στεγάζει τα

απορροσάμενα παιδιά, αναλαμβάνοντας την ανακαίνιση και επίπλωση της κουζίνας και τραπεζαρίας του Σπιτιού της Ελπίδας, ενώ διαχρονικά συνεχίζει να προσφέρει δωρεάν προϊόντα κάθε μήνα για τη σίτιση των παιδιών.

Από το 2017 και μετά καθιερώθηκαν κάποιες συγκεκριμένες ενέργειες και εκστρατείες ως θεσμοί που επανα-

λαμβάνονται κάθε χρόνο. Αναφέρονται συγκεκριμένα η ετήσια έκδοση μιας σειράς βιβλίων συνταγών για παιδιά, το Baby Cookbook, που διανέμεται κάθε Μάιο εδώ και 5 χρόνια δωρεάν με τον «Φιλελεύθερο» σαν δώρο για τη γιορτή της μητέρας.

Μια άλλη εκστρατεία που καθιερώθηκε σαν ετήσιος θεσμός είναι και η πασαλινη εκστρατεία "Ζυμώνουμε με αγάπη για τα θαύματα της ζωής", η οποία εδώ και 5 χρόνια στήριζει τα πρόωγα νεογνά στον αγώνα τους για ζωή, μέσω του Συνδέσμου «Μωρά-Θαύματα». Συγκεκριμένα, μέρος των εσόδων από τις πωλήσεις αλεύρων χρηματοδοτούν την αγορά αναγκαίου εξοπλισμού της Μονάδας Εντατικής Νοσηλείας Νεογνών του Μακάριου Νοσοκομείου και μέχρι σήμερα η εταιρεία έχει δωρίσει 2 μήνες παρακολούθησης της ζωτικής λειτουργίας των νεογνών, ένα ολοκληρωμένο σύστημα πολλαπλής φωτοθεραπείας και δύο μηχανήματα

μη επεμβατικής μηχανικής υποστήριξης ανανηθής των νεογνών που χρειάζονται η Μονάδα.

Επίσης μια εκστρατεία που καθιερώθηκε σαν ετήσιος θεσμός είναι και ο "Μήνας Ζυμαρικών και Αγάης" που πραγματοποιείται κάθε Οκτώβριο με την ευκαιρία της Παγκόσμιας Μέρα Ζυμαρικών που γιορτάζεται στις 25 Οκτωβρίου, συνεισφέροντας κάθε φορά από τα έσοδα πωλήσεων ζυμαρικών του μήνα για κάποιο κοινωνικό σκοπό ή τη στήριξη φιλανθρωπικών οργανώσεων όπως Ένα Όνειρο μια Ευχή, Αλκυονίδες, Hope for Children, Καρσιόκακιο Ίδρυμα κ.ά. Τον περασμένο Οκτώβριο η Εταιρεία επέλεξε να στήριξει το Περιφερειακό Δημοτικό Σχολείο των πυρόπληκτων κοινοτήτων Λεμεσού και Λάρνακας, προσφέροντας στο σχολείο Ιαματική εξοπλισμό όπως διαδραστικούς πίνακες αφής, υπολογιστές, τάμπλετς και επιμορφωτικά παιχνίδια.

ΜΕΓΑΛΕΣ ΣΤΙΓΜΕΣ ΤΗΣ ΕΤΑΙΡΕΙΑΣ

[Από το 1800 ως σήμερα]

Μεγάλες Εταιρείες με Ιστορία, Παρόν και Μέλλον

Παρουσιάζει:





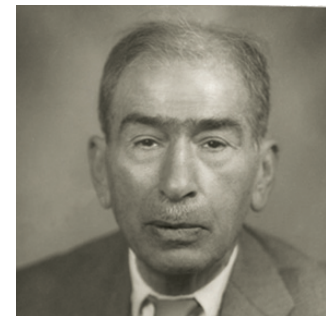
Ο ΦΙΛΕΛΕΥΘΕΡΟΣ

ΧΡΥΣΕΣ ΕΤΑΙΡΕΙΕΣ ΤΗΣ ΚΥΠΡΟΥ

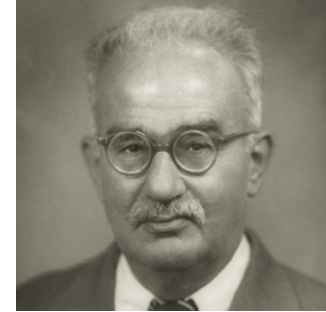
ΟΜΙΛΟΣ ΜΙΤΣΙΔΗ
90 χρόνια



Από έναν παραδοσιακό πετρόμυλο στην καρδιά της παλιάς Λευκωσίας (αριστερά), απέναντι από την Πύλη Αμμοχώστου, ξεκίνησαν όλα. Πάνω, μια από τις πρώτες διαφημίσεις της Εταιρείας του 1962.



Οι ιδρυτές της Μιτσιδής, τα αδέρφια Χρυσόστομος (πάνω) και Κώστας.



Διπλή βράβευση για την εταιρεία το 2001 από την Tricon. Τα βραβεία παρέλαβαν οι Ντίνος και Τόμμης Π. Μιτσιδής σε τελετή στο Ντάλλας των ΗΠΑ.

Σημαντικές διεθνείς και τοπικές βραβεύσεις

Οι σημαντικότερες διεθνείς βραβεύσεις της Εταιρείας προέκυψαν μέσα από τη συνεργασία με την πολυεθνική Yum!Brands (πρώην Tricon), ως εγκεκριμένοι προμηθευτές αλεύρων της Pizza Hut International. Συγκεκριμένα, ανάμεσα σε άλλες εταιρείες κολλοσούς που περιλαμβάνονται στους διεθνείς προμηθευτές της αλυσίδας, και με κριτήρια την ποιότητα, υγιεινή, εξυπηρέτηση και πωλήσεις, η εταιρεία Μιτσιδής κατάφερε να πάρει τις πιο κάτω διακρίσεις:

- 2000 - Middle East Supplier of the Year.
- 2001 - Middle East Supplier of the Year.
- 2001 - International Supplier of the Year.
- 2003 - Middle East Supplier of the Year.
- 2005 - Middle East Supplier of the Year.

Εγχώριες Διακρίσεις

Η εταιρεία Μιτσιδής έχει επίσης κερδίσει και πολλές τοπικές διακρίσεις, με τις πιο πρόσφατες να είναι:

- 2018 - Βράβευση στον 4ο Διαγωνισμό Εταιρικής Κοινωνικής Ευθύνης του Παγκύπριου Συντονιστικού Συμβουλίου Εθελοντισμού.
- 2018 - In Business Awards - κατηγορία Βιομηχανία / Μεταποίηση.
- 2019 - 6th In Business Grocery Retail Awards - Φυσικοί Ζωμοί Μιτσιδής.
- 2021 - KEBE Business Leader Award - Κατηγορία Εμπόριο - Βράβευση Κωνσταντίνου Μιτσιδής.

Ποιότητα με προσήλωση στην παράδοση

Η εταιρεία Μιτσιδής συμπληρώνει φέτος 90 χρόνια πετυχημένης παρουσίας στην Κυπριακή αγορά. Η επιχείρηση ξεκίνησε το 1932 από τα αδέρφια Χρυσόστομο και Κώστα Μιτσιδή, οι οποίοι μέχρι τότε ασχολούνταν με το εμπόριο ξυλείας. Κάποιες τυχαίες συγκυρίες τους οδήγησαν στην αγορά ενός παραδοσιακού πετρόμυλου στην καρδιά της παλιάς Λευκωσίας, απέναντι από την Πύλη Αμμοχώστου και έτσι ξεκίνησαν για πρώτη φορά να δραστηριοποιούνται και στον τομέα της αλευροποιίας και μακαρονοποιίας.

Το αλεύρι Μιτσιδής έκανε την πρώτη του παρουσία από τότε στην αγορά, ενώ τα πρώτα μακαρόνια της επιχείρησης, τα οποία είχαν την επωνυμία «Κρίνος», παλούνταν χύμα σε ξύλινα κιβώτια και αργότερα τυλιγμένα σε χαρτί, σε συσκευασίες της μισής και μιας οκάς. Επώνυμα, τα Μακαρόνια Μιτσιδής μπήκαν στην κυπριακή αγορά το 1961, με τη δημιουργία του πρώτου «αυτόματου» μακαρονοποιείου.

Εντυπωσιακά μερίδια

Με τα χρόνια η επιχείρηση συνέχισε να μεγαλώνει και να εξελίσσεται, με τη διαχείριση να περνά από γενιά σε γενιά. Σήμερα, ο Όμιλος Μιτσιδής αποτελεί τη μεγαλύτερη και πιο έμπειρη βιομηχανία αλεύρων και ζυμαρικών στην Κύπρο, κυριαρχώντας με μεγάλη διαφορά στην κυπριακή αγορά, με εντυπωσιακά μερίδια της τάξης του 55% στα συσκευασμένα αλεύρα και 40% στα ζυμαρικά. Πέραν από τους παραδοσιακούς τομείς των αλεύρων και ζυμαρικών, η Εταιρεία δραστηριοποιείται επίσης και στην εμπορία σιτηρών, καθώς και στην εμπορία πολλών άλλων συναφών προϊόντων με την επωνυμία Μιτσιδής όπως ραβιόλες, πουργούρι, προϊόντα ντομάτας, σάλτσες, ζωμούς, ρύζια και όσπρια, καθώς και με την εισαγωγή και διάθεση μιας ευρείας γκάμας πρώτων υλών ζαχαροπλαστικής, παγωτοποιίας και αρτοποιίας.

Και στο εξωτερικό

Πέρα από τη δραστηριοποίηση του στην Κύπρο, ο Όμιλος Μιτσιδής έχει έντονη παρουσία και στο εξωτερικό, τόσο μέσω εξαγωγών σε πολλές αγορές όπως Ηνωμένο Βασίλειο, Μέση Ανατολή και Αραβικό Κόλπο, όσο και με την επέκταση των παραγωγικών του δραστηριοτήτων στα Βαλκάνια πριν 18 περίπου χρόνια, μέσω της θυγατρικής του Mitsides Point στη Σερβία.

Δύο αλευρόμυλοι και 14 σιλό

Στην Κύπρο, ο Όμιλος Μιτσιδής διαθέτει 14 ιδιόκτητα σιλό σιτηρών συνολικής χωρητικότητας 20.000 τόνων και δύο αλευρόμυλους, ένα στη Λευκωσία και ένα στη Λάρνακα. Πρόκειται για μικτούς μύλους οι οποίοι χειρίζονται όλα τα είδη σιταριού, μαλακό, δυσστό και σκληρό, καθώς και άλλα είδη σιτηρών. Με συνολική παραγωγική δυναμικότητα 250 τόνων ημερησίου, παράγουν μια πλατιά γκάμα αλεύρων, σιμιγδαλιών και

υποπροϊόντων όπως πίτερα και φουσκάρια. Ο Όμιλος διαθέτει επίσης και δύο υπερσύγχρονες και πλήρως αυτοματοποιημένες Μονάδες Επεξεργασίας Εξειδικευμένων Αλεύρων (Mixing Plants), οι οποίες προσφέρουν μοναδική ευελιξία και παρέχουν τη δυνατότητα παραγωγής μιας πλούσιας γκάμας εξειδικευμένων αλεύρων και μιγμάτων, σε συσκευασίες 1 έως 25 κιλών. Το Μακαρονοποιείο Μιτσιδής βρίσκεται στη Βιομηχανική Ζώνη Ιδαίου και πέραν της δυνατότητας παραγωγής άριστης ποιότητας ξηρών ζυμαρικών διαθέτει και ξεχωριστή γραμμή παραγωγής φρέσκων/ κατεψυγμένων ζυμαρικών, ενώ στη Σερβία, η Mitsides Point διαθέτει ένα υπερσύγχρονο Μακαρονοποιείο, συνολικής δυναμικότητας 50 τόνων ανά 24ωρο.

Η Μιτσιδής απασχολεί περίπου 170 άτομα στην Κύπρο, περιλαμβανομένου προσωπικού προσωπικού στους τομείς οικονομικής διαχείρισης, πωλήσεων και μάρκετινγκ, καθώς και επιστημονικό προσωπικό υψηλής εξειδίκευσης, όπως τεχνολόγους τροφίμων και χημικούς που διαχειρίζονται το Κέντρο Ποιοτικού Ελέγχου της εταιρείας, μηχανολόγους, κ.ά.

Η Εταιρεία εφαρμόζει αυστηρό ποιοτικό έλεγχο σε όλους τους τομείς δραστηριότητας, από την επιλογή των πρώτων υλών μέχρι και την διανομή των τελικών προϊόντων και η εταιρεία είναι πιστοποιημένη με τα Συστήματα Ασφάλειας και Υγιεινής Τροφίμων ISO 22000 (HACCP) και Διαχείρισης της Ποιότητας ISO 9001.

Προμηθευτής της Pizza Hut

Η εταιρεία Μιτσιδής είναι επίσης ο σημαντικότερος εξαγωγέας ζυμαρικών και αλεύρων από την Κύπρο, με κύριους εξαγωγικούς προορισμούς τη Μέση Ανατολή, τον Αραβικό Κόλπο και το Ηνωμένο Βασίλειο. Το μεγαλύτερο μερίδιο των εξαγωγών αφορά πωλήσεις αλεύρων σε εστιατόρια «Pizza Hut» σε έναν αυξανόμενο αριθμό χωρών της Μέσης Ανατολής και του Αραβικού Κόλπου, ως αποτέλεσμα της συνεργασίας της εταιρείας με την Yum!Brands Inc. Η Μιτσιδής είναι εγκεκριμένος διεθνής προμηθευτής αλεύρων για την Pizza Hut International από το 1998.

Χρονολογίες σταθμίσ

- 1932 - Ιδρύεται ο Συνεταιρισμός «Χρυσόστομος & Κώστας Μιτσιδής».
- 1955 - Εισάγεται ο πρώτος αυτόματος κυλινδρόμυλος από την MIAG Γερμανίας.
- 1961 - Εισάγονται τα πρώτα αυτόματα μηχανήματα παραγωγής ζυμαρικών από την Braibanti Ιταλίας και μπαίνουν στην αγορά τα πρώτα Μακαρόνια Μιτσιδής.
- 1965 - Μπαίνουν στην αγορά τα πρώτα «Χωριάτικα Μακαρόνια» στο χάρτινο κουτί με το «Φυθκιώτικο» και τον τσέστο, το οποίο παραμένει σχεδόν αναλλοίωτο μέχρι σήμερα. Την ίδια χρονιά γίνεται και η πρώτη εξαγωγή μακαρονιών στην

Αγγλία.

- 1970 - Μεγάλη πυρκαγιά καταστρέφει ολοσχερώς τον Αλευρόμυλο Μιτσιδής στη Λευκωσία.
- 1972 - Κτίζεται νέος αυτόματος Αλευρόμυλος στον χώρο του παλιού και ο συνεταιρισμός μετατρέπεται σε εταιρεία με την επωνυμία «Χρ. & Κ. Μιτσιδής Λτδ».
- 1988 - Ολοκληρώνεται η ανέγερση του νέου Μακαρονοποιείου Μιτσιδής στη Βιομηχανική Ζώνη Ιδαίου.
- 1998 - Χτίζονται νέα γραφεία και αποθήκες στη Βιομηχανική Ζώνη Ιδαίου. Την ίδια χρονιά η εταιρεία Μιτσιδής εγκρίνεται ως ένας από τους 5 διεθνείς προμηθευτές αλεύρων για την αλυσίδα εστιατορίων Pizza Hut.
- 2000 - Η «Χρ. & Κ. Μιτσιδής Λτδ» μετατρέπεται σε δημόσια εταιρεία.
- 2004 - Ξεκινά η επέκταση στα βαλκάνια με την εξαγορά μεριδίου Σερβικής εταιρείας παραγωγής αλεύρων και ζυμαρικών.
- 2005 - Η «Χρ. & Κ. Μιτσιδής Λτδ» μετονομάζεται σε «Μιτσιδής Δημόσια Εταιρεία Λτδ».
- 2010 - Ολοκληρώνεται η 100% εξαγορά της σερβικής εταιρείας η οποία πλέον φέρει την ονομασία Mitsides Point.

Ιδρυτές και συνεχιστές

Όλα ξεκίνησαν χωρίς την τολμή και διορατικότητα δύο ανθρώπων που δεν είχαν τότε καμία σχέση με την αλευροποιία. Ήταν κάπου στο 1932 όταν τα αδέρφια Χρυσόστομος και Κώστας Μιτσιδής από το Λευκόνοικο, Ξυλόμερο στο επάγγελμα, αναγκάστηκαν εκ των πραγμάτων να ασχοληθούν με τον τομέα αυτό. Τα αδέρφια Μιτσιδής, που διέθταν τότε δικό τους καράβι και έκαναν εισαγωγές ξυλείας, ήταν εγγυητές των ιδιοκτητών ενός παραδοσιακού πετρόμυλου στη Νικηφόρου Φωκά, απέναντι από την Πύλη Αμμοχώστου. Όταν οι ιδιοκτήτες πτώχευσαν, τα αδέρφια κλήθηκαν να ξεπληρώσουν το χρέος. Τότε πώλησαν το καράβι τους, έβαλαν υποθήκη τα σπία τους και αγόρασαν τον Αλευρόμυλο. Έτσι, αστειευόμενοι για χρόνια μετά έλεγαν ότι από «εφοπλιστές» κατάντησαν «μυλωνάδες».

Με το τέλος του Β' παγκοσμίου πολέμου τη διεύθυνση άρχισε να αναλαμβάνει η δεύτερη γενιά της οικογένειας, με τους γιους του Χρυσόστομο, Πέτρο και Στέλιο Μιτσιδής και τους γιους του Κώστα, Πέτρο και Μίκη Μιτσιδής.

Σήμερα, η διεύθυνση και διαχείριση του Ομίλου βρίσκεται κυρίως στα χέρια της τρίτης γενιάς της οικογένειας με τη συμμετοχή και μελών της τέταρτης γενιάς. Η Μιτσιδής είναι πλέον μια Δημόσια Εταιρεία, με Διοικητικό Συμβούλιο του οποίου προεδρεύει ο Δευτεθνών Σύμβουλος Ντίνος Μιτσιδής και το οποίο περιλαμβάνει και ανεξάρτητους Συμβούλους.

Διεθνείς συνεργασίες

Η σημαντικότερη διεθνής συνεργασία της εταιρείας

Μιτσιδής είναι η συνεργασία με τον πολυεθνικό κολοσσο Yum!Brands (πρώην Tricon Inc.), εταιρεία που διαθέτει τα δικαιώματα δικαιόχρησης (franchise) παγκόσμια των διεθνών αλυσίδων εστιατορίων Pizza Hut, Taco Bell, KFC και άλλων. Η συνεργασία ξεκίνησε το 1998, όταν μετά από μια διετή διαδικασία αυστηρών ελέγχων σε θέματα ποιότητας, υγιεινής και ασφάλειας η εταιρεία κατάφερε να εγκριθεί ως ένας από τους εγκεκριμένους διεθνείς προμηθευτές αλεύρων για την Pizza Hut και σαν τέτοιος προμηθεύει με αλεύρι ένα μεγάλο αριθμό εστιατορίων Pizza Hut στις Αραβικές Χώρες και Μέση Ανατολή. Η συνεργασία αυτή έφερε και διεθνή αναγνώριση και κύρος στην εταιρεία Μιτσιδής αλλά και πολλές διεθνείς βραβεύσεις από την Yum!Brands.

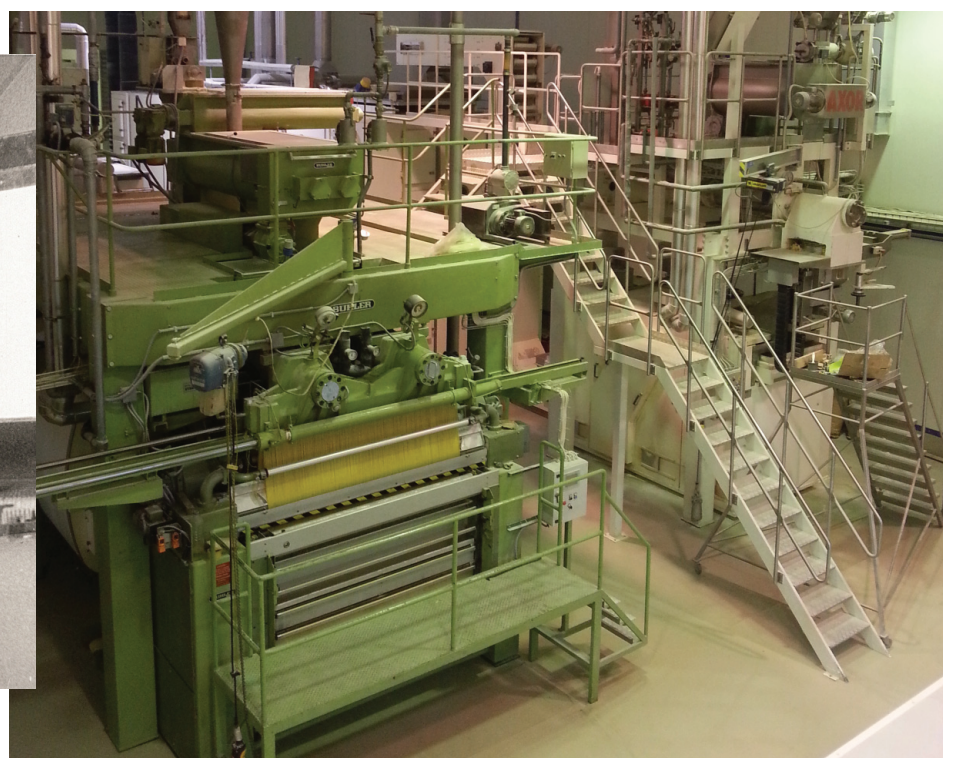
Μια άλλη σημαντική συνεργασία είναι η συμφωνία με τη βελγική εταιρεία Puratos N.V., τη μεγαλύτερη εταιρεία παγκόσμια στον τομέα παραγωγής πρώτων υλών αρτοποιίας και ζαχαροπλαστικής. Η συνεργασία ξεκίνησε το 1997 με την εταιρεία Μιτσιδής να είναι αποκλειστικός αντιπρόσωπος των προϊόντων της Puratos N.V. Έκτοτε έγιναν συνεργασίες και με πολλές άλλες εταιρείες και σήμερα η Μιτσιδής εισάγει και διανέμει μια ευρεία γκάμα πρώτων υλών για ζαχαροπλαστική, αρτοποιία και άλλες βιομηχανίες τροφίμων από κορυφαίες εταιρείες του τομέα, περιλαμβανομένων της Puratos, Belcolade, Leman, Smet και Cargill Βελγίου, Pregel, Pavoni, Laped, FB-Berton και Novacart Ιταλίας, Patisfance Γαλλίας, Rountas και Lekos Ελλάδας, κ.ά. Τα προϊόντα αυτά περιλαμβάνουν βελτιωτικά, μίγματα και πρόσθετα αρτοποιίας, μίγματα ζαχαροπλαστικής, μαργαρίνες, σοκολάτες, κρέμες, γλάσο, βάσεις παγωτού, κ.ά.



Από την επέτειο των 80 χρόνων της Εταιρείας. Από αριστερά: Νιάννα Μιτσιδού, Στεφανία Μιτσιδού, Αλέξανδρος Λυσάνδρου, Μαριέτα Μιτσιδού, Πέτρος Μιτσιδής, Ντίνος Μιτσιδής, Στέλιος Μιτσιδής, Τόμμης Στ. Μιτσιδής, Γιώργος Μιτσιδής.



Το χτες και το σήμερα. Πάνω παρασκευή μακαρονιών το 1962 και δίπλα το σύγχρονο αυτόματο μακαρονοποιείο σήμερα.



25 ΧΡΟΝΙΑ ΣΤΗΝ ΚΥΠΡΟ

Βάζουμε πλήρη για νέες επιτυχίες

Για εμάς, την Κύπρο και τους ανθρώπους της

www.rcbcy.com

800 00 722

RCB Bank Ltd. (Ηνωμένη Εταιρεία) - Αριθμός εγγραφής: 72376. Εγγεγραμμένη Έδρα: Αμμοχώστου 2, 3105 Λευκωσία, Κύπρος.